



Beslut om skydds jakt efter varg

Beslut

Länstyrelsen beslutar att med stöd av 23 a § jaktförordning (1987:905) att ge tillstånd till skydds jakt efter en (1) varg i Korskrogen, Ljusdals kommun, inom det område som avgränsas på kartan i bilaga 2 till detta beslut.

Länstyrelsen medger att skyddsjakten får ske hela dygnet med stöd av 9 § jaktförordningen.

Länstyrelsen beslutar med stöd av 15 § jaktförordningen att alla typer av belysning får användas för att underlätta skyddsjakten.

Länstyrelsen beslutar med stöd av 18 § jaktförordningen att skyddsjakten får bedrivas med hjälp av hund.

Länstyrelsen beslutar med stöd av 21 § jaktförordningen att skyddsjakten får bedrivas från motordrivet fordon.

Länstyrelsen beslutar med stöd av 24 d § andra stycket jaktförordningen att jakten får ske på annans jaktområde.

Vidare beslutar länsstyrelsen med stöd av 59 § jaktförordningen att beslutet gäller omedelbart utan hinder av att det överklagas

Villkor

1. En (1) varg får fällas.
2. Skyddsjakten är tillåten från och med beslutsdatum till och med **den 16 februari 2022**
3. Skyddsjakten ska vid observation av två individer i första hand riktas mot den större individen.
4. Skyddsjakten får endast bedrivas inom område som avgränsas på kartan i bilaga 2.
5. Länsstyrelsen eller av länsstyrelsen utsedda personer får utföra jakten med stöd av detta beslut.
6. Länsstyrelsen eller av länsstyrelsen utsedda personer får utföra jakten med hjälp av hund. Högst tre hundar som förföljer en och samma varg samtidigt får användas i enlighet med detta beslut.

7. Länsstyrelsen avlyser jakten om tilldelad varg fällts eller påskjutits innan jakttiden löpt ut. Om eftersök visar att det påskjutna djuret är oskadat beslutar länsstyrelsen huruvida fortsatt jakt ska ske inom återstående tid som omfattas av beslutet.
8. Fälld varg besiktigas av länsstyrelsens besiktningspersonal. Besiktningen dokumenteras på särskilt anvisad blankett. Flådd helkropp samt referensprov i form av hudbit tas omhand av länsstyrelsen och skickas till Statens veterinärmedicinska anstalt. Skinnet ska chipmärkas av länsstyrelsen och tillfaller därefter jakträttshavaren. Jakträttshavaren ska erhålla kopia av besiktningsprotokollet.
9. Efter avslutad skydds jakt, oavsett utfall, ska sökanden inkomma till länsstyrelsen med en kortfattad redogörelse för hur jakten bedrivits. Om djuret har fällts ska koordinater för skottplats inkluderas. Redogörelsen ska ha inkommit **senast två veckor** efter jakten avslysts eller då tiden för beslutet löpt ut.

Beskrivning av ärendet

Den 3 januari 2022 inkom en ansökan om skydds jakt efter två vargar i Korskrogen, Ljusdals kommun. Sökande anger att vargarna uppehåller sig kontinuerligt i samhällen angränsande till Korskrogen och därmed skapar en oro och rädsla för främst barns säkerhet. Sökande vittnar om att föräldrar inte tillåter barn att vistas utomhus utan vuxet sällskap och att arbetsinkomst går förlorad då barn efterföljs av vuxen till och från skolskjutsar.

Länsstyrelsen har vid två tillfällen fattat beslut om skydds jakt efter en varg i det aktuella området (dnr 6543-21, 6772-21 och 8677-21). Länsstyrelsen gjorde då bedömningen att det underlag som samlats ihop pekade på att en individ uppvisat ett oönskat beteende i och med att den sökt sig till människor och bebyggelse. I samband med de tidigare ansökningarna har boende lämnat in ett antal redogörelser där de uttryckt en stor oro över vargens närvaro. Redogörelserna vittnade om stress och svårigheter att sova om nätterna kopplat till oro och rädsla över att tamdjur ska försvinna och över barnens säkerhet. Boende i området har kontinuerligt sedan maj 2021 rapporterat in observationer av varg på Skandobs, en utsedd företrädare har också kontinuerligt skickat in rapporter till länsstyrelsen tillsammans med bilder och filmer kring hur vargen rört sig i omkring samhällena. Den 8 oktober blev en hund attackerad av en varg söder om Näsberg vilket är ett av de områden där vargen rört sig frekvent. De prover som kunde samlas in i samband med detta angrepp bekräftade att det rörde sig om varg och att det specifikt handlar om G149-21, en hane som ursprungligen kommer från ett revir i Gävleborgs län, Råken.

Till den aktuella ansökan har boende i områdena fortsatt rapportera in till Skandobs och samma företrädare har också fortsatt skickat in rapporter om spår, händelser samt bilder och filmer. Länsstyrelsen har

dessutom spårat vargen i området vid ett flertal tillfällen och därmed kunnat bekräfta att vargen rör sig i och omkring de utpekade samhällena. Under julaftonshelgen 2021 började G149-21 gå tillsammans med en annan varg enligt de spårloggar länsstyrelsen registrerat. Insamlade DNA-prover i den pågående inventeringen har sedan kunnat visa att det rör sig om en tik, G229-19, som ursprungligen kommer från ett revir i Gävleborgs län, Tönsen.

Länsstyrelsen har tagit emot ett 50-tal rapporter om spår, ett 15-tal bilder på spår förbi bebyggelse och ett antal filmer som visar hur vargarna rört sig i områdena. Rapporterna som registrerats i Skandobs handlar mestadels om spårobservationer utan avståndsbedömningar, de bilder och filmer länsstyrelsen mottagit från den utsedde företrädaren visar dock på spår i närheten av bebyggelse och tätbebyggt område, bland annat ett dagis i Korskrogen. Frånvaron av synobservationer av vargarna har förklarats med att antal ljustimmar varit få under de senaste månaderna.

Länsstyrelsens kännedom om varg i området

Inventering av varg pågår mellan den 1 oktober till den 31 mars. Enligt den senaste inventeringsresultatet från säsong 2020/2021 angränsade två revir till det aktuella området.

Reviret Skrottmyren ligger beläget nordost om det aktuella området. Ljusnan fungerar dock som en naturlig barriär och revirgräns, länsstyrelsen har inte hittat några tecken på att vargarna i reviret Skrottmyren gått över denna gräns. Reviret Skrottmyren har blivit utpekad som ett alternativt jaktområde i årets licensjakt efter varg (dnr 46-22). Fem vargar har förvaltats bort i samband med jakten innan Kammarrätten inhiberade jakten den 14 januari (mål nr 122-22).

Reviret Andån låg beläget söder om det aktuella området. Detta revir förvaltades dock bort under licensjakt efter varg 2021 (dnr 7424-2020). Länsstyrelsen har kvalitetssäkrat tecken på att detta nya par (G149-21 och G229-19) har tagit över delar av reviret Andåns yta.

I samband med att det säkerställts att G149-21 och G229-19 går tillsammans och revirmarkerar har de givits arbetsnamnet Stavsätra.

Motivering till beslutet

Vid prövning av om skydds jakt ska beviljas gör länsstyrelsen en samlad bedömning i varje enskilt fall. Bedömningen görs utifrån eventuella skadors omfattning, under hur lång tidsperiod som dessa skett, om skadeförebyggande åtgärder vidtagits och vilka möjligheter som finns till att förebygga skada samt vilken möjlighet det finns till annan lämplig lösning utöver skydds jakt. Länsstyrelsen beaktar även vargstammens utveckling i länet samt de berörda vargarnas genetiska status. Vidare bedömer länsstyrelsen om det går att identifiera

individer som är speciellt skadegörande eller orsakar allvarliga olägenheter.

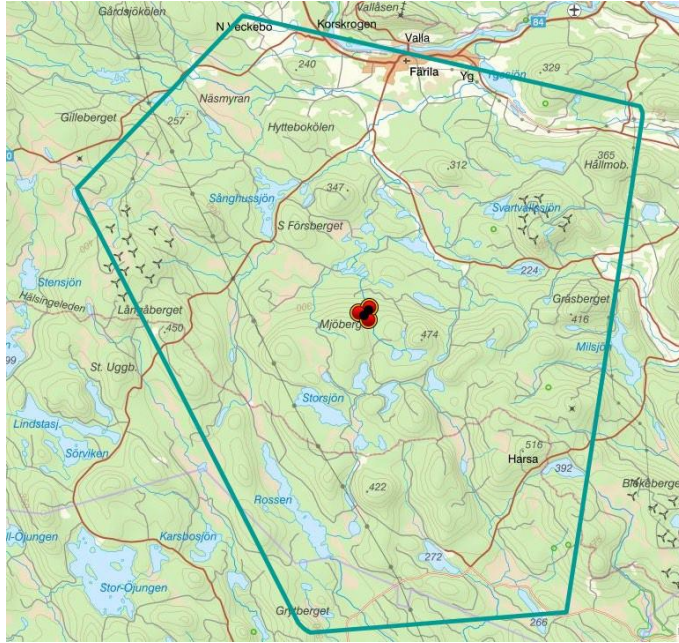
Definitionen¹ av en problemvarg är en individ som har förändrat sitt beteende på ett sådant sätt att den kan förväntas uppvisa ett oönskat beteende nära hus eller människor i större utsträckning än en annan genomsnittlig varg skulle göra. Om en varg under flera månader rör sig nära människor och/eller bebyggelse så kan det förväntas att vargen vänjer sig vid människan till en viss grad och därmed inte viker av i samma utsträckning när människor närmar sig. Vargar som vant sig till människan på detta vis kan i trängda situationer uppvisa ett aggressivt beteende och därmed utgöra en potentiell fara. För att undvika en sådan situation bör tillvänjning av varg förebyggas i ett tidigt skede.

Viltskadecenter har vidare gjort en bedömning vid vilken omfattning åtgärder krävs och hur dessa ska se ut. Enligt denna bedömning finns en ökad risk för allvarlig skada om en eller flera vargar vid upprepade tillfällen och under en längre tid har rapporterats vistas inom 30 meter från en eller flera människor i dagsljus eller mörker.

I det aktuella fallet har vargen rört sig i samhället under nio månaders tid, där besöken blivit alltmer frekventa allteftersom tiden gått. Sökande har inte kunnat påvisa frekventa synobservationer av varg från december 2021 med hänvisning till de få ljustimmar som finns på dygnet. Länsstyrelsen menar dock att det hopsamlade underlag av spårobservationer kopplade till detta par påvisar att vargarna aktivt söker sig in i samhällen och tätare bebyggelse. Hanen som rört sig i området har ett flertal gånger observerats nära människor. Boende i området har i tidigare ansökningar om skydds jakt redogjort för den skrämsel de har utsatt vargen för. Trots detta fortsätter hanen att återvända till området.

Länsstyrelsen har under pågående inventeringsperiod uppskattat ett reviområde utefter de DNA-prover som samlats in (Fig. 1), vilket visar att vargarna rör sig inom ett stort skogsområde och har därmed möjlighet att undvika mänskliga bosättningar.

¹ Nära vargar – Rekommendationer för hantering av situationer med vargar nära bostadshus eller människor. Rapport från Viltskadecenter, SLU 2016-4



Figur 1 Reviret Stavsättra, baserat på de DNA-prover som samlats in under inventeringssäsongen 2021/2022.

Länsstyrelsen menar därför att de spårobservationer som samlats in i Korskrogen med omnejd påvisar ett oönskat beteende på så vis att de aktivt söker sig till bebyggelse.

Ingen annan lämplig lösning

För att ett beslut om skydds jakt ska vara aktuellt så ska det bland annat inte finnas några andra lämpliga lösningar på situationen som uppstått. När det kommer till vargar med oönskat beteende tittar länsstyrelsen i första hand på om det är något som lockar in rovdjuret i samhället och på så sätt utgör anledning till att det uppehåller sig där en längre tid. I det aktuella fallet har länsstyrelsen inte hittat något som lockar in vargarna i samhällena annat än för att tillfälligt jaga rådjur. Länsstyrelsen menar dock att de frekventa observationerna av spår påvisar att vargarna uppehåller sig kontinuerligt i områdena och att det därmed ökar en risk för att tillvänjning kan ske.

Vidare tittar länsstyrelsen på möjligheterna att utföra skrämrelser för att hindra vargen i sitt rörelsemönster samt i försök att återskapa rovdjurets naturliga skygghet för människan. Skrämrelser som syftar till att avskräcka djur från att besöka en viss plats eller uppvisa ett oönskat beteende har provats på flera olika arter, generellt tycks denna typ av skrämrelser vara mindre effektiv på rovdjur än på annat vilt¹. Metoder som testats i syfte att korrigerar oönskat beteende hos varg är olika typer av projektiler som orsakar djuret smärta (till exempel gummikulor) och pyroteknik med höga smällar och skarpa ljus som briserar nära djuret. Viltskadecenter har sammanställt en tabell innefattande skrämrelselåtgärder riktade mot varg där det framgick att

sannolikheten att skrämselfåglarna skulle resultera i en bestående beteendeförändring är relativt liten. Förklaringen ligger i hur väl det går att koppla den obehagliga skrämselfågeln till det beteende som man vill korrigera hos vargen. Liknande scenario går att hitta i träning av hund i de fall där bestraffning används för att förändra hundars beteende. Det krävs ofta fler än ett bestraffningstillfälle och ju svårare det är att rent praktiskt få till tajming och precision, desto längre tid krävs för att hunden ska förstå kopplingen mellan beteende och bestraffning. När det kommer till vargar så är det dessutom omöjligt att styra miljön där beteendet sker vilket innebär att varje gång en varg närmar sig en människa eller ett bostadshus och den inte blir bestraffad eller hittar något ätbart avfall späds effekten av bestraffningen ut och det oönskade beteendet förstärks.

I det aktuella fallet har vargen rört sig i området under en avsevärd tidsperiod. I de tidigare ansökningarna anges det att boenden i de olika byarna vid ett flertal tillfällen har försökt att skrämja genom skrik och genom att gå emot vargen. Den har då inte reagerat nämnvärt utan mestadels kikat på människorna och sedan sakta avlägsnat sig. Vargen har också fortsatt sökt sig till områden där människor befinner sig. Det har bekräftats genom DNA att det var hanen som stod för attacken av hunden den 8 oktober, i samband med attacken så sköt ägaren mot vargen i ett försök att freda sin hund. Vargen träffades men friskförklarades efter ett långt eftersök. Vargen har även efter denna form av skrämselfågl fortsatt söka sig till de aktuella områdena. Det har utöver mänsklig skrämselfågl pågått två skyddsjakter i området, den andra med hjälp av hundar, vilket inte heller avskräckt vargen från att återvända till området.

Länsstyrelsen konstaterar, med hänvisning till att annan skrämselfågl är svår att få till på ett effektivt och framgångsrikt sätt, att andra lämpliga lösningar därför saknas.

Vargen i Sverige och Gävleborg

Inventering av varg pågår mellan den 1 oktober till den 31 mars. Under föregående inventeringsperiod 2020-2021 kvalitetssäkrades 39,5 familjegrupper i Sverige, vilket motsvarar 395 individer.

Naturvårdsverket rapporterade 2019 till EU kommissionen att vargen i Sverige har gynnsam bevarandestatus och den bedömningen vidhålls i beslut den 28 juni 2021 (NV-04765-21). På förvaltningsområdesnivå framgår att det mellersta rovdjursförvaltningsområdet har 36 familjegrupper av varg enligt den senaste inventeringen och miniminivån för förvaltningsområdet är beslutad till 28,5 föryngringar (Naturvårdsverkets beslut den 9 maj 2019, NV-01525- 18).

Den beslutade miniminivån i Gävleborgs län är 3,5 föryngringar (NV-01525-18). Under inventeringsperioden 2020-2021 berördes Gävleborgs län av elva familjegrupper och efter delning med

angränsande län innebar det 8,17 länsegna familjegrupper, tillika föryngringar. Två av dessa upplöstes i enlighet med beslut om licensjakt efter varg 2021 (dnr 7424-2020). Under pågående inventeringssäsong har länsstyrelsen hittills kvalitetssäkrat att länet berörs av nio familjegrupper och fyra revirmarkerande par.

Reviret Stavsätra har genom DNA-analyser konstaterats bestå av en hane från reviret Räken och en hona från reviret Tönsen. Hanen definieras inte som en varg av särskild genetisk vikt. Honan kommer Tönsen, och betecknas därmed som en F2:a då den revirmarkerande tiken i Tönsen är en avkomma från en invandrad varg och betecknas som en F1:a. Viltskadecenter har i samband med licensjakt efter varg 2021 uttalat sig i förhållande till F2:or. Viltskadecenter gjorde då bedömningen att det var så pass många F2:or i den svenska populationen att de per individ inte är att betrakta som genetiskt värdefulla. Länsstyrelsen kan inte se att populationen ändrat sig avsevärt efter denna bedömning och konstaterar i och med det att inte heller honan är genetiskt värdefull.

Länsstyrelsen har därmed gjort bedömningen att skyddsjakten inte har någon betydande negativ påverkan på länets eller landets vargstam och inte heller försvårar upprätthållandet av en gynnsam bevarandestatus inom dess naturliga utbredningsområde.

Sammanfattning

Länsstyrelsen gör bedömningen att vargarna som rört sig i området kring Kors Krogen uppvisar ett oönskat beteende då de kontinuerligt söker sig till områden där människor rör sig frekvent. Länsstyrelsen konstaterar att rörelsemönstret ursprungligen kommer från hanen i paret, med hänvisning till det underlag som presenterats i detta och tidigare beslut. Länsstyrelsen anser därmed, med stöd av Naturvårdsverkets rekommendationer, att skyddsjakten i första hand ska inriktas till denne individ.

Länsstyrelsens bedömning är att om vargen får fortsätta att tillvänjas i området finns en stor sannolikhet att den kan orsaka allvarlig skada mot människor och/eller tama djur.

Skrämsel är en åtgärd som konstateras svår att få till effektivt när det kommer till en varg som har ett liknande rörelsemönster. Länsstyrelsen har gjort bedömningen att det saknas andra lämpliga lösningar och ansökan om skyddsjakt ska därmed beviljas.

Bestämmelser som beslutet grundas på

Naturvårdsverket har, med stöd av 24 a § jaktförordningen beslutat om överlämnandet av rätten att besluta om skyddsjakt efter varg till vissa länsstyrelser (Naturvårdsverkets beslut NV-00303-20).

All jakt måste bedrivas i enlighet med Sveriges EU-rättsliga åtaganden. Art och habitatdirektivet (1992/43/EEG) har en avgörande betydelse för vilket utrymme som finns för skyddsjakt. Åtgärder som vidtas enligt art och habitatdirektivet ska syfta till att bibehålla eller återställa en gynnsam bevarandestatus. Direktivet ger möjligheter till undantag från skyddskraven under vissa förutsättningar. Undantagen regleras i artikel 16.1, att det inte finns någon annan lämplig lösning och att undantaget inte försvårar upprätthållandet av en gynnsam bevarandestatus. För att ett undantag från skyddsreglerna ska kunna göras, måste skälen vara mycket starka och den jakt som tillåts mycket begränsad.

Enligt 9 § jaktförordningen står det: För jakt med skjutvapen efter älg, björn, varg, järv, lo, hjort, rådjur och mufflonfår gäller följande begränsningar.

1. Älg får jagas bara under tiden fr.o.m. en timme före solens uppgång till solens nedgång.
2. Björn får jagas bara under tiden fr.o.m. en timme före solens uppgång till två timmar före solens nedgång.
3. Varg, järv, lo, hjort, rådjur och mufflonfår får jagas bara fr.o.m. en timme före solens uppgång t.o.m. en timme efter solens nedgång. Under timmen efter solens nedgång får jakten endast bedrivas som vaktjakt eller smygjakt.

Länsstyrelsen får i det enskilda fallet medge undantag från första stycket. Om flera län är berörda, prövas frågan av länsstyrelsen i det län där huvuddelen av marken är belägen.

Enligt 15 a § jaktförordningen får Naturvårdsverket eller, om beslutet fattas av länsstyrelsen, länsstyrelsen i det enskilda fallet besluta om undantag från förbudet att vid jakt använda belysning utöver vad som är tillåtet enligt 14 §, om det är fråga om skyddsjakt, licensjakt eller jakt som avses i 31 § första stycket.

Enligt 18 § jaktförordningen får länsstyrelsen i det enskilda fallet besluta om undantag från 16 § första stycket lagen (2007:1150) om tillsyn över hundar och katter.

Enligt 21 § jaktförordningen får den myndighet som beslutar om jakten i det enskilda fallet utöver vad som följer av 20, 20 a och 20 b §§ besluta om undantag från förbudet i 31 § första stycket jaktlagen (1987:259) i fråga om jakt efter björn, varg, järv, lo, utter, valar och fladdermöss samt när det är fråga om jakt som avses i 24 § eller 31 § första stycket i denna förordning. I övriga fall får länsstyrelsen besluta om sådana undantag. Om flera län är berörda och det är länsstyrelsen som beslutar om undantag, prövas frågan av länsstyrelsen i det län där huvuddelen av marken är belägen. I fråga om vilda fåglar, björn, varg, järv, lo, utter, bäver, mård, iller, skogshare, vikare, valar och

fladdermöss samt i fråga om andra vilt levande djurarter som har markerats med N, n eller F i bilagan till artskyddsförordningen (2007:845) får undantag medges endast om

1. det inte finns någon annan lämplig lösning,
2. upprätthållandet av en gynnsam bevarandestatus hos artens bestånd i dess naturliga utbredningsområde inte försvåras, och
3. undantaget behövs för att en sådan begränsad jakt som avses i 23 c § ska kunna genomföras eller behövs av något sådant skäl som anges i 23 a § eller 31 § första stycket denna förordning.

Som framgår av 23 a § jaktförordningen ska följande förutsättningar vara uppfyllda för att skydds jakt ska kunna medges:

Om det inte finns någon annan lämplig lösning, och om det inte försvårar upprätthållandet av en gynnsam bevarandestatus hos artens bestånd i dess naturliga utbredningsområde, får beslut om jakt som avses i 23 b, 24, 25 och 29 §§ meddelas

1. av hänsyn till allmän hälsa och säkerhet eller av andra tvingande skäl som har ett allt överskuggande allmänintresse, inbegripet orsaker av social eller ekonomisk karaktär och betydelsefulla positiva konsekvenser för miljön,
2. av hänsyn till flygsäkerheten,
3. för att förhindra allvarlig skada, särskilt på gröda, boskap, skog, fiske, vatten eller annan egendom, eller
4. för att skydda vilda djur eller växter eller bevara livsmiljöer för sådana djur eller växter.

Enligt 24 d § jaktförordningen får den beslutande myndigheten i ett beslut om jakt enligt 23 b eller 23 d § bestämma hur man ska förfara med ett dödat djur. Om inte myndigheten beslutat något annat får djuret behållas av jakträttshavaren. När beslut om jakt meddelas enligt 23 b eller 23 d § får myndigheten även medge undantag från 31 § första stycket jaktlagen (1987:259) och, när det gäller skydds jakt, också medge att jakten bedrivs på annans jaktområde.

Enligt 59 § jaktförordning (1987:905) får Polismyndigheten, länsstyrelsen och Naturvårdsverket förordna att beslut enligt denna förordning skall gälla utan hinder av att det har överklagats.

Du kan överklaga beslutet

Se bilaga med överklagandehänvisning.

De som medverkat i beslutet

Beslutet har fattats av enhetschef Monica Eriksson med vilthandläggare Sandra Wahlund som föredragande.

Denna handling har godkänts digitalt och saknar därför namnunderskrift.

Så här hanterar Länsstyrelsen personuppgifter

Information om hur vi hanterar dessa finns på
www.lansstyrelsen.se/dataskydd.

Kopia till

1. SVA
2. Polisen
3. Länsstyrelserna inom Mellersta rovdjursförvaltningsområdet
4. Viltförvaltningsdelegationen i Gävleborg

Bilagor

1. Överklagandehänvisning förvaltningsrätten
2. Karta över jaktområde

Bilaga 1. Överklagandehänvisning förvaltningsrätten

Du kan överklaga beslutet hos förvaltningsrätten

Om du inte är nöjd med länsstyrelsens beslut, kan du skriftligen överklaga beslutet hos förvaltningsrätten.

Hur överklagar jag beslutet?

Länsstyrelsen måste pröva att överklagandet har kommit in i rätt tid, innan det skickas vidare tillsammans med handlingarna i ärendet. Därför ska du lämna eller skicka din skriftliga överklagan till Länsstyrelsen Gävleborg antingen via e-post; gavleborg@lansstyrelsen.se, eller med post; Länsstyrelsen Gävleborg, 801 70 Gävle.

Tiden för överklagande

Ditt överklagande måste ha kommit in till länsstyrelsen **inom tre veckor** från den dag du fick del av beslutet. Om det kommer in senare kan överklagandet inte prövas. I ditt överklagande kan du be att få ytterligare tid till att utveckla dina synpunkter och skälen till att du överklagar. Sedan är det förvaltningsrätten som beslutar om tiden kan förlängas.

Parter som företräder det allmänna ska ha kommit in med sitt överklagande **inom tre veckor** från den dag då beslutet meddelades.

Ditt överklagande ska innehålla

- Vilket beslut som du överklagar, beslutets datum och diarienummer.
- Hur du vill att beslutet ska ändras.
- Varför du anser att länsstyrelsens beslut är felaktigt.

Skriv också följande uppgifter, om du inte tidigare lämnat dem:

- Person- eller organisationsnummer.
- Telefonnummer där du kan nås dagtid (med undantag för nummer som avser ett hemligt mobilabonnemang som behöver uppges endast om rätten begär det).
- E-postadress.
- Annat som har betydelse för att domstolen ska kunna nå dig.

Om du har handlingar som du anser stödjer din överklagan så bör du bifoga kopior på dessa. Kontakta länsstyrelsen i förväg om du behöver bifoga filer som är större än 15 MB via e-post.

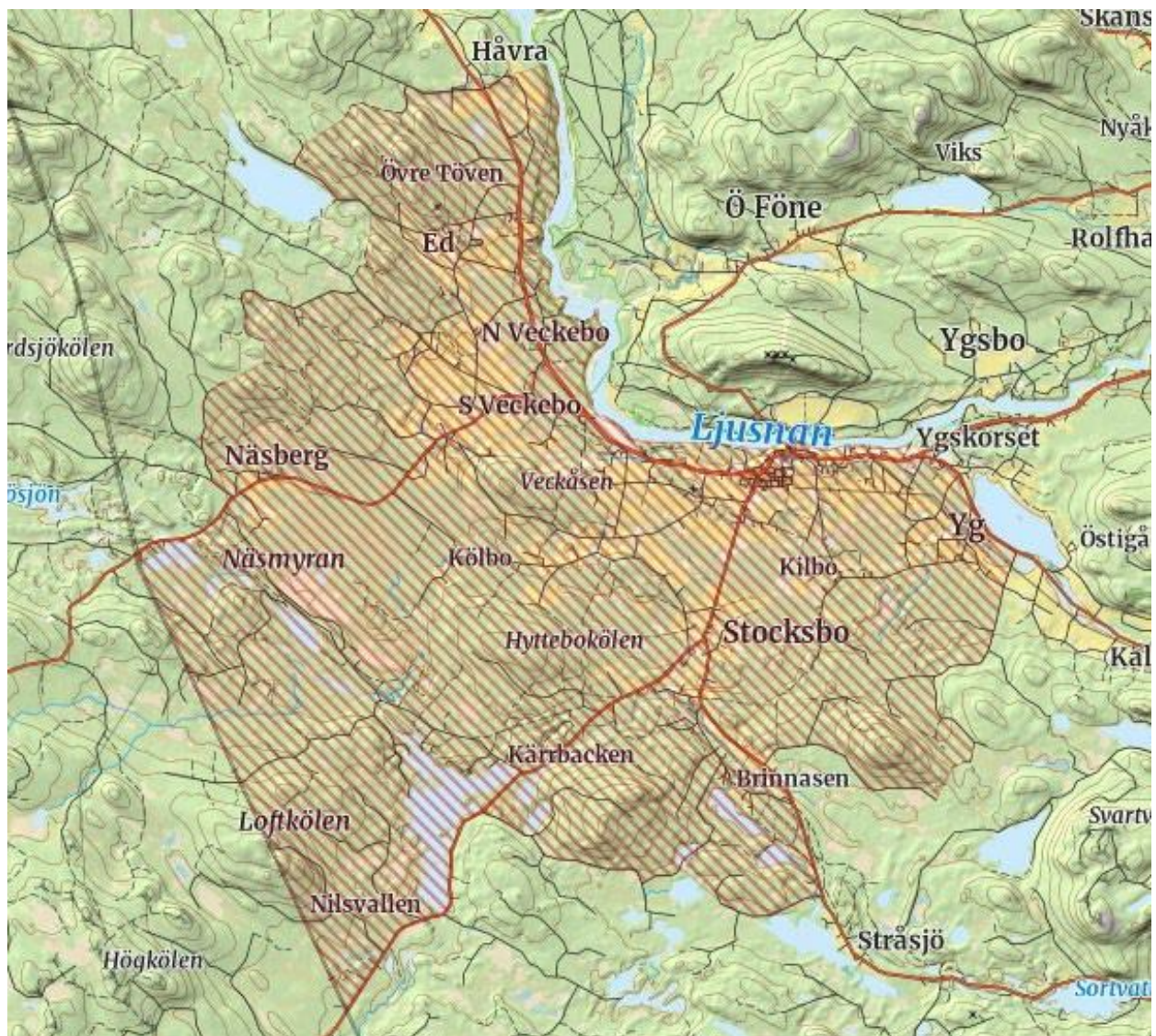
Ombud

Om du anlitar ett ombud som sköter överklagandet åt dig ska ombudet underteckna skrivelsen, bifoga en fullmakt i original från dig samt uppges sitt eget namn, adress och telefonnummer.

Behöver du veta mer?

Har du ytterligare frågor kan du kontakta länsstyrelsen via e-post, gavleborg@lansstyrelsen.se, eller via växeltelefonnummer 010-225 10 00. Ange diarienummer 15-2022.

Bilaga 2. Karta över jaktområde



Figur 2 Karta över jaktområde, skapad baserat på de rapporter som inkommit