



Länsstyrelsen
Jämtlands län

Naturvårdsenheten

Beslut

Datum
2022-02-25

Diarienummer
218-1661-202

Mittådalens sameby

Beslut om skydds jakt efter varg inom Mittådalens sameby

Beslut

Länsstyrelsen i Jämtlands län beviljar skydds jakt efter en (1) varg inom Mittådalens sameby. Beslutet omfattas av de villkor som följer nedan.

Länsstyrelsen beslutar också att detta beslut ska gälla utan hinder av att det överklagas. Hur beslutet kan överklagas framgår av bilaga 1.

Villkor

NÄR FÅR SKYDDSJAKTEN BEDRIVAS?

Skydds jakten får bedrivas från och med 26 februari till och med 14 mars 2022. Skydds jakten får genomföras under hela dygnet.

Varje jakt tillfälle initieras av Länsstyrelsen. Länsstyrelsen ska inför varje jakt tillfälle kontaktas på telefon **010-225 30 40**. Länsstyrelsen avlyser skydds jakten om tillåtet antal vargar fällts eller påskjutits innan jakttiden löpt ut.

Länsstyrelsen äger rätt att omedelbart avlysa jakten om förutsättningarna för skydds jakt förändras eller om jakt förhållandena förändras på ett sådant sätt att jakten inte kan genomföras i enlighet med gällande bestämmelser samt villkoren i detta beslut.

VAR FÅR SKYDDSJAKTEN BEDRIVAS?

Skydds jakten får bedrivas inom det jaktområde som förevisas enligt bilaga 2.

Skydds jakt får ske på annans mark.

Länsstyrelsens personal som finns på plats får besluta att jakt som påbörjats i det angivna området får fullföljas även utanför området.

VILKA DJUR FÅR FÄLLAS?

Skydds jakten omfattar en (1) vargar.

VILKA FÅR GENOMFÖRA SKYDDSJAKTEN?

Länsstyrelsen utser efter samråd med samebyn jaktledare. Jaktledaren får utse ett begränsat antal personer som får delta i skydds jakten. Länsstyrelsens kontaktperson nås via Länsstyrelsens rovdjurstelefon **010-225 30 40**.



Beslut

Datum
2022-02-25

Diarienummer
Error! Reference source not found.

JAKTLEDARENS ANSVAR

Jaktledaren ansvarar för att:

- vid varje skyddsjakttillfälle informera Polismyndigheten när skyddsjakten påbörjas och vid skyddsjaktens slut. Polismyndigheten ska även informeras om vargen fällts eller påskjutits innan jakttiden löpt ut
- vid behov kunna uppvisa dokumentation på vilka personer som deltagit vid respektive jakttillfälle
- försäkra sig om att en hund som är särskilt tränad i att spåra vilt kan finnas på skottplatsen inom högst två timmar från påskjutningen
- sådana kommunikationsmedel används under skyddsjakten så att villkoren i detta beslut kan uppfyllas
- samtliga jakttagare känner till beslutet och dess villkor i sin helhet

JAKTMEDEL OCH JAKTMETODER

I Naturvårdsverkets föreskrifter och allmänna råd om jakt och statens vilt (NFS 2002:18) anges vilka vapen och kulpatroner som får användas vid jakt efter varg.

Om det krävs för effektivt genomförande får skyddsjakten bedrivas med hjälp av hund. Maximalt tre (3) hundar får släppas efter en och samma varg under ett och samma dygn.

För att skyddsjakten ska kunna bedrivas på ett ändamålsenligt sätt bedömer Länsstyrelsen att undantag från förbudet att nyttja motorfordon vid skyddsjakt ska utfärdas. Utsedda jakttagare får, utan närvaro av Länsstyrelsens fältpersonal, söka efter samt ringa djuren med motorfordon. Om behov av ompostering finns får utsedd jaktledare och utsedda jakttagare frakta vapen på skoter i terräng.

Förföljande och avlivning från snöskoter och helikopter får endast utföras av personal särskilt utsedd av Länsstyrelsen. Skyddsjakten får bedrivas med hjälp av helikopter under förutsättning att såväl pilot som skytt har erfarenhet av sådan verksamhet.

ANMÄLAN OM FÄLLD ELLER PÅSKJUTEN VARG

Jaktledaren ska omedelbart och senast inom en timme från det att en varg fällts eller påskjutits anmäla detta till Länsstyrelsens rovdjurtelefon 010-225 30 40. Jaktledaren ska avlysa jakten om tillåtet antal vargar fällts eller påskjutits med stöd av detta beslut.

HANTERING AV FÄLLD VARG

Länsstyrelsen ska besikta det fällda djuret. I samband med besiktning ska Länsstyrelsen ta prover från djuret enligt bilaga till delegeringsbeslut NV-00303-21.

Skinnet från det fällda djuret, förutsatt att skyddsjakten skett i enlighet med gällande lagstiftning och villkoren i detta beslut, tillfaller jakträttshavaren. Jakträttshavaren har rätt att överlåta skinnet till annan. Vid besiktningen märks skinnet från det fällda djuret med ett microchip som bevis på att det fällts lagligt. Jakträttshavaren har också möjlighet att återfå delar av djuret som skickas till Statens Veterinärmedicinska Anstalt



Beslut

Datum
2022-02-25

Diarienummer
Error! Reference source not found.

(SVA) för undersökning, det behöver då markeras i blanketten som skickas till SVA. I det fall jakträttshavaren inte vill ha skinnet eller inte går att återfinna inom rimlig tid omhändertas hela djuret av Länstyrelsen för vidare transport till SVA.

För att jakträttshavaren ska kunna återfinnas behöver koordinater till fallplatsen tas och lämnas till länstyrelsens kontaktperson i samband med anmälan av fällt eller påskjutet djur. Skytten och jaktledaren är gemensamt ansvariga för att det sker.

Bakgrund

ANSÖKAN

Den 25 februari 2022 ansökte Mittådalens sameby om skydds jakt efter en varg söder om Sonfjället. I området finns omkring 2500 renar som under de senaste veckorna skiljts ut för vinterbete. Under förmiddagen den 25 februari hittade en av renägarna i vintergruppen en dödad ren, varvid han ringde Länstyrelsens rovdjurstelefonen. Renen bekräftades av Länstyrelsens fältpersonal vara dödad av varg.

Renarna som betar i området ska i närtid flyttas till vinterbetet söder om Glöte, mot Lofsen. I samtal med en annan av renägarna som har ren i vintergruppen framkommer att han även tidigare under veckan märkt av oroligheter i renhjorden. Han berättar att betet runt Torråsen är bra och att renarna stått bra och betat men att de sedan från en dag till en annan flyktat oförklarligt.

Det framkommer också i samtal med samebyn att det även finns renar cirka 3 kilometer norr om det område där vargen jagat. I den vintergruppen finns ungefär 1200 renar.

FÖREKOMST AV VARG I OMRÅDET

Under dagen den 25 februari har samebyn samt Länstyrelsens fältpersonal dokumenterat minst en varg som jagar i renhjorden. DNA-material har samlats in.

VARGAR I JÄMTLANDS LÄN

Utöver de vargar som ingår i det så kallade Prästskogenreviret har det sedan den 1 september 2021 påträffats fem vargar i Jämtlands län som kunnat individbestämmas genom DNA, se tabell 1.

Tabell 1. Individbestämda vargar i länet sedan 1 september 2021.

Individ	Kön	Ursprung	Genetisk värdering	Kommentar
G54-21	Hane	Björnås 4	F2	
G90-21	Hane	Igelsjön 2	Skandinav	Fälld på licensjakt, Gävleborgs län
G216-19	Tik	Skrottmyran 1	Skandinav	
G102-21	Hane	Skrottmyran 1	Skandinav	
G26-21	Hane	Ulvåa 2	Skandinav	Fälld vid skydds jakt, Jämtlands län



GENETISKT VIKTIGA INDIVIDER I LANDET

Under december 2021 samlades det in ett DNA-prov i Niemisel i Norrbotten som visade en ej tidigare identifierad finsk-rysk varg (G228-21).

Det finns inga uppgifter om att den vargen ska ha rört sig mot Jämtlands län.

SKADEBILD

Vargen befinner sig mitt i det område där en stor vintergrupp från Mittådalens sameby återfinns. Ungefär 3 kilometer norrut återfinns ytterligare 1200 renar tillhörande samma sameby. Länsstyrelsens personal har dokumenterat en vargdödad ren samt, språngspår och jaktförsök av en varg i området. Samebyn har observerat små grupper med ren som flyktat och att renhjorden visar tecken på att skingras.

När vargar jagar i en renjord flyr renarna snabbt och okontrollerat och sprids på kort tid över stora områden vilket medför omfattande merarbete för samebyn. Förutom dödade renar innebär vargangrepp stress och skingring av renhjorden vilket ger kaskadeffekter som till exempel ökad exponering i form spridda djur och därmed ökad risk för angrepp från såväl varg som andra rovdjur.

Under vargens jaktförsök kan renhjorden på kort tid spridas över stora områden och utöver direkt dödade renar innebär detta indirekta skador för renhjorden samt merarbete för renskötarna.¹ Vid en sådan spridning måste hjordarna återsamlas, vilket kraftigt försvåras eller omöjliggörs av vargarnas närvaro. Situationen riskerar att förvärras ytterligare då Mittådalens sameby är på väg ner med ren till område strax söder om där Handölsdalens sameby nu har sina renar. Förekomsten av varg riskerar då att leda till att renarna sammanblandas, vilket i sin tur innebär ett omfattande merarbete för renskötarna vid samling och skiljning inför flytt.

Renarna har precis samlats och ska flyttas till vinterbetet, ett moment som försvåras om renarna skingras och sprids. Det är därför viktigt att undvika ytterligare jaktförsök från vargen i renhjorden.

Skäl

Naturvårdsverket fattade den 21 april 2020 med stöd av 24 a § jaktförordningen (1987:905) beslut (NV-00303-20) om att överlämna rätten att besluta om skydds jakt efter björn, varg, lo och järv till vissa länsstyrelser. Beslutet fattas med stöd av 10 § jaktlagen samt 9, 18, 21, 22, 23 a tredje punkten, 23 b och 24 d §§ jaktförordningen. I beslutet har även reglerna i artikel 12 och undantagsreglerna beträffande jakt i artikel 16 i Art- och habitatdirektivet (92/43/EEG) beaktats.

Med stöd av 59 § jaktförordningen gäller detta beslut utan hinder av att det överklagas.

¹ Naturvårdsverket, 2018. De stora rovdjurens effekter på annat vilt och tamren. Rapport 6792.



DISPENS FÖR ANVÄNDADE AV HAGELVAPEN

Länsstyrelsen har ansökt om dispens för användande av hagelvapen vid genomförande av skydds jakt efter varg enligt detta beslut. Naturvårdsverket har inte lämnat besked i frågan när beslutet fattas.

Länsstyrelsens bedömning

Länsstyrelsen gör en samlad bedömning i varje enskilt fall. Länsstyrelsen bedömer skadornas omfattning, förväntad skadebild, om skadeförebyggande åtgärder gjorts och vilka möjligheter till förebyggande av skada som finns samt möjlighet till annan lämplig lösning än skydds jakt. Länsstyrelsen bedömer om skydds jakt kan försvåra upprätthållandet av en gynnsam bevarandestatus för arten. Länsstyrelsen beaktar också vargstammens utveckling i landet som helhet. Vidare bedömer Länsstyrelsen om det går att identifiera speciellt skadegörande individer eller särskilt skadeutsatta områden.

ALLVARLIG SKADA

Situationen för samebyn är akut då vargen befinner sig i en större renhjörd, därtill finns ytterligare 1200 renar i när anslutning till det skadedrabbade området. Den pågående skadan är allvarlig, främst på grund av risken att renhjorden fortsätter skingras och renarna blir oroliga och stressade, men även stor risk att renar dödas och skadas. Vid närvaro av varg kan renarna flykta långa sträckor och stressen gör dem svåra att hantera. Samebyn har kunnat konstatera att renhjorden börjat skingra sig då grupper med ren tidigare under veckan flyktat långa sträckor, Länsstyrelsen bedömer att det är sannolikt att detta beteende orsakats av vargens närvaro i renhjorden. Om renarna sprids ytterligare kommer det krävas stora arbetsinsatser för att samla och flytta renarna till det egentliga vinterbetet söder om Glöte.

Förekomsten av varg i renhjorden under samling och flytt leder till att renskötsel arbetet kraftigt försvåras och ordnad renskötsel riskerar att omöjliggöras. Varg i renhjorden under den känsliga vinterbetesperioden riskerar också att leda till kraftigt nedsatt kondition hos renarna då de inte får nödvändig betesro. Nedsatt kondition hos renarna innebär en ökad utsatthet vid rovdjursangrepp, från såväl varg som andra rovdjur. Nedsatt kondition riskerar även att leda till en ökad mottaglighet för sjukdomar, vilket kan medföra en ökad dödlighet i renhjorden både på kort och lång sikt. Ytterligare effekter av nedsatt kondition kan vara att vajans fettreserver, som är nödvändiga för att kunna försörja vårens kalv/ar med mjölk, helt eller delvis förbrukas. Forskning från en sameby i Jämtland visar att det finns ett positivt samband mellan vajans vikt hösten före kalvning och sannolikheten att hon hade kalv vid kalvmärkningen². Enligt samma studie medförde en högre vikt på vajan även en högre vikt på kalven¹, vilket kan öka kalvens chanser att överleva. Detta bekräftar betydelsen av vajans kondition för kalvningsresultatet.

² Rönnegård m.fl. 2002. Lifetime patterns in adult female mass, reproduction, and offspring mass in semidomestic reindeer (*Rangifer tarandus tarandus*). Canadian Journal of Zoology, 80: 2047–2055.



Beslut

Datum
2022-02-25

Diarienummer
Error! Reference source not found.

I de fall vajorna dödas riskeras alltså förlust av såväl avelsdjur som kommande generation av renar. Det minskar, och kan i värsta fall, innebära att möjligheten till framtida slaktuttag för samebyn och den enskilda renägaren försvinner vilket ger negativ effekt på samebyns renhjord och därmed ekonomi över längre tid. Samebyarnas renhjordar är uppdelade i vinterbetesgrupper och en vinterbetesgrupp består oftast av ett eller ett fåtal renskötsel företag. Detta innebär att den förlust och skada som uppstår drabbar enskilda företagare och ett fåtal renägare inom respektive sameby vilket kan slå hårt mot den enskilde och innebära en omfattande ekonomisk förlust.

Vargen befinner sig mitt i renhjorden och har jagat vid upprepade tillfällen i vart fall det senaste dygnet. Länsstyrelsen bedömer, utifrån samebyns uppgifter, att det är sannolikt att vargen befunnit sig i renhjorden även tidigare under veckan och orsakat den skingring som samebyn upplevt.

Sammantaget bedömer Länsstyrelsen att den allvarliga skadan är pågående och att situationen snabbt kan förvärras. Länsstyrelsen bedömer att situationen kan förhindras genom skydds jakt efter den skadegörande individen.

GYNNSAM BEVARANDESTATUS

Naturvårdsverket fastställde efter inventeringssäsongen 2020/2021 den svenska vargstammen till 39,5 föryngringar, vilket motsvarar 395 individer³. Det innebär att vargstammen bedöms ligga över referensvärdet för gynnsam bevarandestatus som är 30 föryngringar, motsvarande 300 individer.

I Naturvårdsverkets beslut (NV-04765-21)⁴ bedömer myndigheten att den skydds- och licensjakt som genomförts de senaste åren inte har försvårat upprätthållandet av vargstammens gynnsamma bevarandestatus. I samma beslut bedömer Naturvårdsverket vidare att ett framtida uttag för skydds jakt som hålls på liknande nivåer som tidigare inte försvårar upprätthållandet av gynnsam bevarandestatus för vargen i Sverige. Mellan år 2017 och 2020 fälldes i genomsnitt 17 vargar per år på skydds jakt, med en variation mellan år på 10 till 26 vargar.³

Under 2021 hade 10 vargar fällts i Sverige på skydds jakt, och under de inledande månaderna av 2022 endast en. Länsstyrelsen bedömer därför att detta beslut ligger i linje med Naturvårdsverkets bedömning angående det totala nationella uttaget av varg under skydds jakt.

Undantagets påverkan på det lokala beståndet

Jämtlands län har under de senare åren haft en stationär vargpopulation i de sydliga delarna av länet. Med den täthet av varg som råder i grannlänen söder och öster om Jämtlands län, har det blivit mer regel än undantag att det årligen vandrar in vargar i

³ Svensson, L., Wabakken, P., Maartmann, E., Cardoso Palacios, C., Flagstad, Ø. & Åkesson, M. 2021. Inventering av varg vintern 2020-2021. Bestandsövervakning av ulv vintern 2020-2021. Bestandsstatus för store rovdjur i Skandinavien. Bestandsstatus för stora rovdjur i Skandinavien 1-2021.

⁴ Naturvårdsverket, 2021. Beslut om att överlämna möjligheten att fatta beslut om licensjakt på varg till länsstyrelserna



Beslut

Datum
2022-02-25

Diarienummer
Error! Reference source not found.

länet. Under inventerings säsongen 2020/2021 återfanns ett vargrevir med föryngring som delas med Gävleborgs och Västernorrlands län och ett revirmarkerande vargpar. Utöver det återfanns ytterligare 13 individbestämda vargar i länet.

Jämtlands län har en miniminivå om en vargföryngring, vilket också är den enda fastställda i hela norra förvaltningsområdet. I rapporten Inventering av varg vintern 2020/2021 framgår att norra rovdjursförvaltningsområdet då hade 0,66 vargföryngringar.

Under 2020 fälldes sju vargar på skydds jakt i länet och under 2021 fälldes fem vargar. Under 2022 har hittills ingen varg fällts i länet under skydds jakt. De siffrorna överensstämmer väl med tidigare års uttag av varg under skydds jakt (Tabell 2). Trots ett årligt uttag av mellan tre och 14 vargar vid skydds jakt under perioden 2015–2021 har Jämtlands län bibehållit en stabil vargpopulation. Länsstyrelsen gör således bedömningen att den nivå av skydds jakt som beviljats under de senaste åren inte tycks ha en negativ påverkan på det lokala beståndet.

Länsstyrelsens personal har konstaterat spår efter en ensam varg i det aktuella området.

Prästskogenreviret ligger ungefär 10 mil, fågelvägen, från den plats där den vargdödade renen dokumenterat, Länsstyrelsen bedömer därför att det inte föreligger någon risk att en varg tillhörande de reviret fälls vid skydds jakten.

Länsstyrelsen bedömer att ett uttag av en varg inte riskerar att påverka det lokala beståndet negativt, i synnerhet då skydds jakten bedrivs i ett område där det inte finns något etablerat revir och där det inte påvisats någon föryngring sedan inventerings säsongen 2014/2015.⁵

Tabell 2. Antal vargar fällda under skydds jakt i Jämtlands län under 2015–2021.

Årtal	Antal fällda vargar under skydds jakt i Jämtlands län
2015	5 vargar
2016	7 vargar
2017	9 vargar
2018	3 vargar
2019	14 vargar
2020	6 vargar
2021	5 vargar

Genetiskt viktiga individer

Länsstyrelsen har inte fått några rapporter eller indikationer om att det i dagsläget kan finnas någon genetiskt viktig varg av finsk-ryskt ursprung i länet. Länsstyrelsen gör

⁵ Länsstyrelsen Jämtlands län, Inventeringsrapport gällande inventeringsresultat för stora rovdjur i Jämtlands län 2014/2015, (Länsstyrelsens diarienummer 511-9028-2014)



bedömningen att det är osannolikt att den varg som observerades i Niemisel i december nu skulle befinna sig i det för skyddsjakten aktuella området.

Då Länsstyrelsen bedömer att situationen är allvarlig och behöver hanteras skyndsamt finns dessutom inte utrymme att invänta DNA-analys av det insamlade materialet för att säkerställa den aktuella vargens ursprung. Länsstyrelsens bedömning får stöd i Kammarrättens dom i målnummer 2103–16 där det slås fast att ”*Beslut om skydds jakt kan behöva fattas med kort varsel för att avhjälpa en akut uppkommen situation. Det framstår därför inte som möjligt att som en förutsättning för ett beslut om skydds jakt kräva att länsstyrelsen ska skaffa sig kännedom om en viss individs genetiska sammansättning.*”

ANNAN LÄMPLIG LÖSNING

Den skadeförebyggande metod som normalt fungerar bäst mot predation på ren är att hålla väl samlade hjordar. Vargen jagar på ett sätt som innebär att renhjordarna skingras och sprids över stora ytor vilket medför ökad exponering för predation av både varg och andra rovdjur.

Andra alternativa metoder som diskuterats är:

1. Flytta renhjorden till ett annat område

För att kunna flytta renarna krävs att samebyn kan samla renhjorden, vilket försvåras vargens närvaro. Den vinterbetesgrupp som betar i området ska flytta till det vanliga vinterbetet men det ligger alldeles i anslutning till området där vargen är och det är sannolikt att vargen följer med när renarna flyttas, om flytt går genomföra.

2. Hägna in och fodra renarna

Det kan inte anses som en lämplig lösning att hägna in området, det rör sig om ett stort område och förutsättningarna för att uppföra ett hägn på denna plats under denna tid är mycket dåliga. Metoden kan heller inte anses som lämplig över längre tid då den innebär orimliga insatser vad gäller underhåll av hägn, fodermängd och sjukdomsrisk för renarna.

3. Störa, mota bort eller flytta vargen

Erfarenheter av tidigare försök att mota bort och/eller flytta vargar från områden med ren visar att vargarna återvänder till renarna, varför detta inte är en metod som kan förväntas avhjälpa situationen. Norr om området betar dessutom ytterligare en vintergrupp varvid ett motningsförsök riskerar att flytta problemet snarare än avhjälpa det.

Naturvårdsverket har vidare meddelat att det inte kommer bli aktuellt att flytta vargar under vintern 2021/2022 varför det inte heller är ett alternativ.⁶

4. Ökad bevakning

⁶ Naturvårdsverket 2021. Flytt av varg inte aktuellt vintern 2021/2022. (Länsstyrelsens diarienummer 5880-2021)



Samebyns renhjordar bevakas redan i den utsträckning som är resursmässigt möjligt. Nattetid, då de flesta jaktförsök av varg genomförs, är det också oerhört svårt att upptäcka och avvärja ett pågående angrepp, varför effekten av ökad bevakning och närvaro vid hjorden har begränsad, om någon, effekt. Vargnärvaro i en renhjord är att likna vid en explosion – renarna flyr snabbt och långt på kort tid. Följden av detta blir att renarna helt enkelt inte går att samla på det sätt som skulle vara nödvändigt för effektivt genomförande av eventuella skyddsåtgärder.

Mot bakgrund av detta bedömer Länsstyrelsen att det saknas annan lämplig lösning.

SAMMANTAGEN BEDÖMNING OCH BESLUTETS VERKSTÄLLIGHET

Länsstyrelsen bedömer i detta fall att det finns en pågående allvarlig skada som riskerar att förvärras. Beslutet bör därför verkställas snarast för att om möjligt förhindra att den allvarliga skadan förvärras.

Information

Jakt som inte följer angivna villkor sker utan stöd av detta beslut och i strid med fredningsbestämmelserna i 3 § jaktlagen (1987:259). Straffbestämmelserna för jaktbrott återfinns i 43 och 44 §§ samma lag.

Länsstyrelsen erinrar om 22 § jaktförordningen där det framkommer att ett skjutvapen som förvaras i ett motordrivet fortskaffningsmedel inte får ha ammunition i vapnets patronläge eller magasin.

Länsstyrelsen erinrar om att skyddsjakten enligt 27 § jaktlagen ska bedrivas på ett sådant sätt att viltet inte utsätts för onödigt lidande och så att människor och egendom inte utsätts för fara.

Delaktiga i beslutet

Detta beslut har fattats av viltchef Olov Hallquist efter föredragande av naturvårdshandläggare Emma Andersson.

Denna handling har godkänts digitalt och saknar därför namnunderskrift.

Bilaga 1. Hur beslutet kan överklagas

Bilaga 2. Karta över jaktområde

Sändlista

Mittådalens sameby
Naturvårdsverket
Polisen
Statens Veterinärmedicinska Anstalt
Skandulv
Viltförvaltningsdelegationen i Jämtlands län



Bilaga 1. Hur beslutet kan överklagas

Du kan överklaga beslutet

Om du inte är nöjd med Länstyrelsens beslut, kan du skriftligen överklaga beslutet hos förvaltningsrätten. Observera att du ska skicka eller lämna överklagandet till Länstyrelsen i Jämtlands län, 831 86 Östersund. Du kan även skicka in överklagandet via e-post till jamtland@lansstyrelsen.se. Det ska du göra därför att Länstyrelsen måste pröva om överklagandet har kommit in i rätt tid, innan det skickas vidare till förvaltningsrätten.

Tiden för överklagande

Ditt överklagande måste ha kommit in till Länstyrelsen inom tre veckor från den dag du fick del av beslutet. Om det kommer in senare kan överklagandet inte prövas. I ditt överklagande kan du be om att få ytterligare tid till att utveckla dina synpunkter och skälen till att du överklagar. Sedan är det förvaltningsrätten som beslutar om tiden kan förlängas eller inte. Om någon annan part överklagar beslutet, till exempel en kommun eller annan myndighet, är tiden tre veckor från det datum som står på beslutet.

Ditt överklagande ska innehålla:

- vilket beslut som överklagas, beslutets datum och diarienummer
- hur du vill att beslutet ska ändras
- varför du anser att Länstyrelsens beslut är felaktigt

Skriv också följande uppgifter, om du inte tidigare lämnat dem:

- personnummer, adress till bostaden, telefonnummer där du kan nås, eventuellt övriga uppgifter som behövs för att man ska kunna skicka handlingar till dig

Om du har handlingar eller annat som du anser stöder din uppfattning, bör du skicka med kopior på dessa.

Ombud

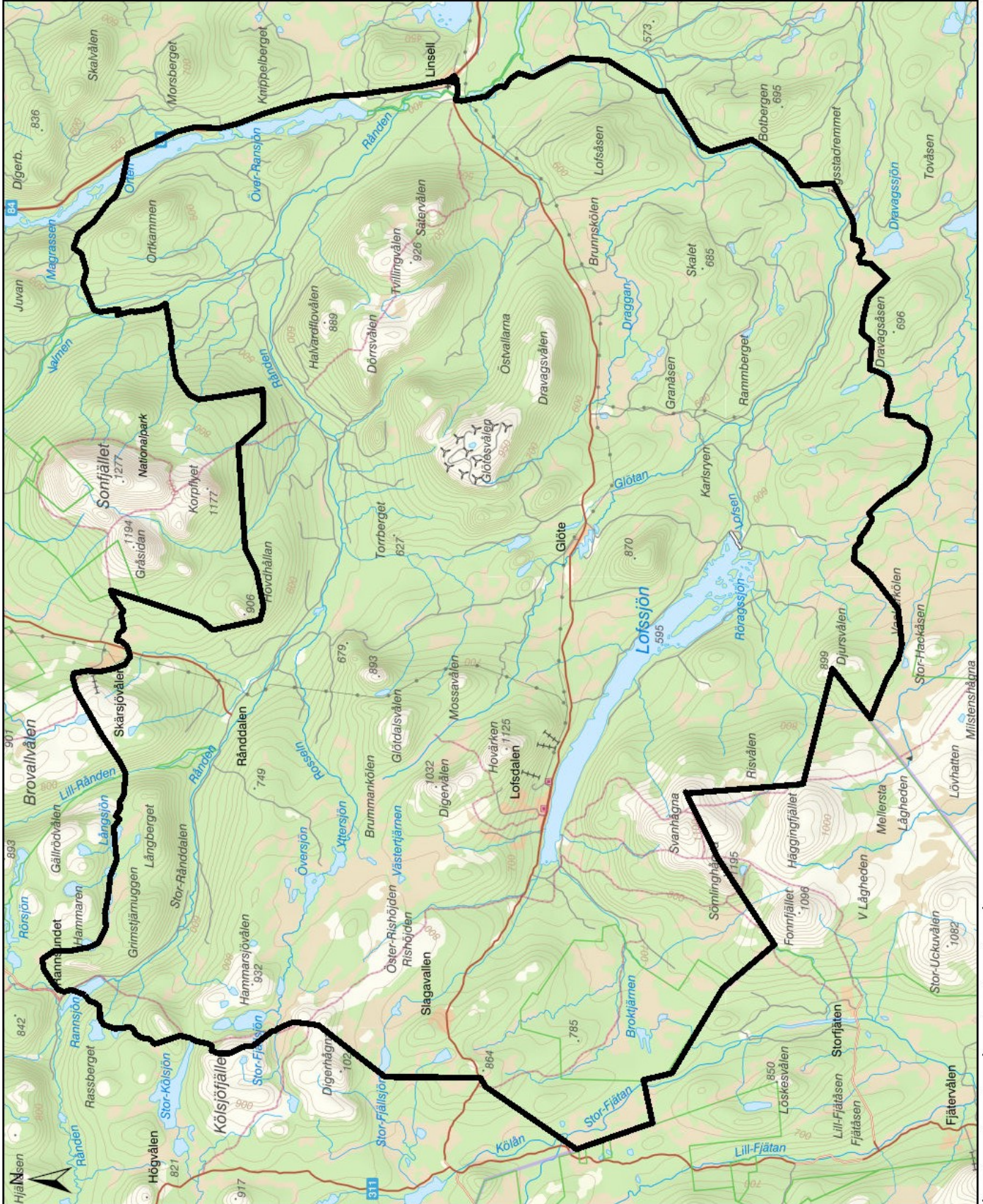
Du har rätt att anlita ett ombud för att sköta överklagandet åt dig. I så fall ska ombudet underteckna skrivelsen, bifoga en fullmakt i original från dig samt uppge sitt namn, adress och telefonnummer.

Ytterligare upplysningar

Behöver du veta mer om hur du ska göra, går det bra att ringa till Länstyrelsen, telefon 010 - 225 30 00. Fråga efter den som varit föredragande i beslutet.



Bilaga 2. Karta över jaktområde



2022-02-25

1:250 000

13 Km

6.5

3.25

0