

## Beslut om licensjakt efter björn i Dalarnas län 2022

### Beslut

Länsstyrelsen i Dalarnas län beslutar om licensjakt efter högst 48 björnar i Dalarnas län 2022. Björnjakten får bedrivas inom sex områden, tilldelningen i respektive delområde redovisas i tabell 1.

Länsstyrelsen beslutar med stöd av 6 § Naturvårdsverkets föreskrifter och allmänna råd för länsstyrelsens beslut om licensjakt efter björn (NFS 2014:3) att även tillåta jakt på björn vid anmäld åtel.

Länsstyrelsen beslutar med stöd av 15 a § andra stycket jaktförordning (1987:905) att under licensjakten 2022 tillåta användning av halvautomatiska vapen med magasinkapacitet som överstiger två patroner.

Länsstyrelsen beslutar vidare att nedan angivna villkor ska gälla för beslutet. Jakt som inte följer dessa villkor sker utan stöd av beslutet och i strid med fredningsbestämmelserna i 3 § jaktlagen (1987:259). Straffbestämmelserna för jaktbrott finns i 43 och 44 §§ samma lag.

Länsstyrelsen beslutar med stöd av 59 § jaktförordningen (1987:905) att detta beslut ska gälla utan hinder av att beslutet överklagas. Hur beslutet kan överklagas framgår av bilaga 3.

Länsstyrelsen beslutar att delgivning av detta beslut ska ske genom kungörelsedelgivning. Beslutet fattas med stöd av 49 § delgivningslagen (2010:1932). Meddelande om beslutets huvudsakliga innehåll samt om var och när det hålls tillgängligt införs inom tio dagar efter beslutsdatum i Post- och Inrikes Tidningar.

### Villkor

#### Björnar som fälls enligt andra beslut

Om björnar fälls med stöd av andra beslut, eller om björnar förolyckas av andra orsaker under den tid då licensjakt är tillåten, ska inte dessa avräknas licenstilldelningen. Björnar som dött av andra orsaker och som inte omfattas av detta beslut tillfaller staten.

## Jakttid

Jakten får, med stöd av 3 § NFS 2010:7, bedrivas från och med den 21 augusti 2022 till dess att jakten avlyses i respektive område, dock längst till och med den 15 oktober 2022. Björn får endast jagas under tiden fr.o.m. en timme före solens uppgång till två timmar före solens nedgång.

## Hur många djur får fällas och var får de fällas?

Högst 48 björnar får fällas i Dalarnas län, fördelat mellan delområdena enligt tabell 1. I delområde 1 måste minst fem (5) av de tilldelade tio (10) fällas inom område 1a. I delområde 3 får högst fyra (4) björnar utgöras av honor som väger över 80 kg i levandevikt medan det i område 4 maximalt får fällas en (1) hona med en levandevikt över 80 kg.

*Tabell 1* Högsta beslutade antal björnar, samt högsta beslutade antal björnhonor över 80 kg levandevikt (honkvot), som får fällas i respektive delområde under licensjakten på björn i Dalarnas län 2022.

Område	Tilldelning	Honkvot	Varav inom område 1a
<b>1</b>	10		Minst 5
<b>2</b>	7		
<b>3</b>	10	4	
<b>4</b>	2	1	
<b>5</b>	11		
<b>6</b>	8		
<b>Totalt</b>	48		

## Vilka djur får fällas?

Samtliga björnar, med undantag för björnhona som åtföljs av ungar, samt ungar som följer björnhona (oavsett ungarnas ålder) får fällas enligt 4 § NFS 2010:7. Länsstyrelsen rekommenderar att inte fälla årsunge.

## Vilka får utföra jakten?

Jakten får utföras av person som har jakträtt på björn inom de beslutade delområden som omfattas av detta beslut. Jakt får inte bedrivas utan att

en ansvarig jaktledare är utsedd vid varje jakttillfälle, se vidare under jaktledarens ansvar.

### Jaktmedel m.m.

#### Hundar

Högst två hundar som ställer eller förföljer en och samma björn får användas samtidigt enligt 5 § NFS 2010:7. Länsstyrelsen rekommenderar att hundarna inte byts ut under jakt efter en och samma björn under en och samma dag.

#### Åtlar

Licensjakt efter björn med stöd av detta beslut får bedrivas med hjälp av åtel. Hur åteljakt får genomföras regleras i detalj i bilaga 2 till detta beslut.

Upptag av björnsår med hjälp av hund vid en åtel är ej tillåtet. Åtel definieras som ”Material som iordningställts eller placerats i syfte att locka till sig vilt”. Vilt som dött av annan orsak än jakt och ligger kvar på den plats där det fallit är inte att betrakta som åtel.

Åtling får påbörjas tidigast den 15 juli och först efter underrättelse från Länsstyrelsen.

Åteln ska anmälas till Länsstyrelsen i Dalarnas län skriftligen, via brev (Länsstyrelsen Dalarna, 791 84 Falun) eller via e-post ([dalarna@lansstyrelsen.se](mailto:dalarna@lansstyrelsen.se)). Länsstyrelsen ber eventuella sökande att ta handläggningstider i beaktande.

Anmälan görs på blankett ”Ansökan, åteljakt på björn i Dalarna 2022”.

Anmälan ska innehålla:

1. Namn, adress och telefonnummer av åtelansvarig;
2. Uppgift om i vilken kommun som åteln ska anläggas;
3. Åtelplatsens exakta koordinater (RT 90 eller Sweref 99)
4. Information om när åtling ska påbörjas vid platsen.

Senast 15 november 2022 ska åteljakt rapporteras till Länsstyrelsen på blankett ”Dokumentation av åteljakt på björn 2022”.

Ansöknings- och återrapporteringsblankett finns på Länsstyrelsens hemsida.

I Statens jordbruksverks föreskrifter SJVFS 2014:43 finns bestämmelser som är relevanta bl.a. för användning av delar och produkter från djur vid åtling.

#### Vapen

11 § Naturvårdsverkets föreskrifter och allmänna råd om jakt och statens vilt (NFS 2002:18) ska följas vad gäller regler avseende godkända kulgevär. Magasinkapaciteten för halvautomatiska vapen får med stöd av detta beslut vara upp till fem patroner under licensjakt efter björn 2022.

#### Björnjägarens ansvar

Den som jagar björn ska hålla sig informerad om hur många djur som återstår av tilldelningen i det område där björnjakt bedrivs. Observera att den som av oaktsamhet inte hållit sig informerad kan komma att dömas till ansvar för jaktbrott eller grovt jaktbrott.

#### Jaktledarens ansvar

I Naturvårdsverkets föreskrifter och allmänna råd (NFS 2014:3) för länsstyrelsens beslut om licensjakt efter björn specificeras jaktledarens ansvarsområden gällande björnjakten enligt nedan:

Jakt får inte bedrivas utan att en ansvarig jaktledare är utsedd vid varje jakttillfälle.

Jaktledaren ska före jaktens början informera samtliga jaktdeltagare om villkoren för jakten, kommunikationsbestämmelser, otillåtna skjutriktningar, gränsförhållanden samt om övriga regler som kan behövas för jaktens genomförande.

Jaktledaren ska vidare informera om skyldigheten att inneha vapenlicens och giltigt statligt jaktkort.

Jaktledaren ska informera skytten om dennes ansvar att rapportera fälld björn till Länsstyrelsen.

Jaktledaren ska inför varje jakttillfälle hålla sig informerad om hur många djur som återstår av tilldelningen i det område där licensjakt bedrivs.

Jaktledaren ska inför varje jakttillfälle försäkra sig om att en hund som är särskilt tränad i att spåra skadat vilt ska kunna finnas på skottplatsen inom högst två timmar från påskjutningen (§17 jaktförordning 1987:905). Hund som används vid eftersök av påskjuten björn bör vara särskilt tränad i att spåra björn (NFS: 2014:3).

Ansvarig jaktledare svarar för att kommunikationsvägarna under jakten säkerställer att villkoren för jakten följs.

Jaktledaren ska informera varje jakttagare om att han/hon bör vara ansvarsförsäkrad, bör bära röda band eller motsvarande kännetecken under jakten samt att han/hon årligen före jakten bör ha förvissat sig om att vapnet är inskjutet och att han/hon har tillräcklig skjutskicklighet för att bedriva jakt efter björn.

Jaktledaren ska informera varje jakttagare om riskerna med skadskjutning av björn, uppmana jakttagarna att endast skjuta med stöd och att endast skjuta rena sidoskott mot stillastående björnar.

Information om aktuell tilldelning samt anmälan om fälld eller påskjuten björn

För information om återstående tilldelning samt anmälan om fälld eller påskjuten björn, ring: 010-225 04 70.

För att underlätta och effektivisera information om aktuell tilldelning och/eller avlysning under jakten, rekommenderas samtliga jakttagare att utnyttja Länsstyrelsens SMS-tjänst.

Registrering till SMS-tjänsten görs enligt följande:

Skicka SMS till telefonnummer: +46 (0)76 944 76 27 Ange följande meddelande:
<b>Spara(mellanslag)Förnamn(mellanslag)Efternamn(mellanslag)Björnjakt2022</b>
Ange ditt namn vid Förnamn och Efternamn, exempel: Spara Kalle Svensson Björnjakt2022

Observera att även om SMS-tjänsten används är jaktledaren skyldig att minst en gång i timmen avlyssna Länsstyrelsens telefonsvarare för information om återstående tilldelning.

Anmälan till Länsstyrelsen om fälld eller påskjuten björn ska ske till telefon **010- 225 04 70**, *snarast och senast två timmar efter att björnen fällts eller påskjutits.*

Påskjutning definieras enligt Naturvårdsverkets föreskrifter och allmänna råd för Länsstyrelsens beslut om licensjakt efter björn (NFS 2010:7, NFS 2014:3) som följer: ”Skott har avlossats mot en björn med avsikt att fälla denna men det har inte konstaterats att björnen har träffats av kulan”.

Vid anmälan om fälld eller påskjuten björn ska följande anges:

1. Namn, adress och telefonnummer till **skytt**en;
2. Namn, adress och telefonnummer till **ansvarig jaktledare**;
3. När björnen fällts (datum och klockslag);
4. Var björnen fällts (jaktområde enligt detta beslut samt koordinater eller plats som går att återfinna på karta 1:100 000);
5. Vilket kön djuret har, om det är möjligt att fastställa.

I samband med anmälan om fällt djur informerar Länsstyrelsen om hur det ska förfaras med det fällda djuret. Länsstyrelsens besiktningsman kontakter skytten angående tidpunkt och plats för besiktningen i det fall björnen inte ska fraktas till en besiktningsstation.

### Avräkning

Påskjuten björn ska avräknas såvida inte kulan från det avlossade skottet anträffas på en plats som utesluter att björnen skadats eller det på annat sätt vid fältkontroll kan fastställas att björnen inte skadats.

Björn som påskjuts i ett jaktområde men faller i ett annat jaktområde avräknas i det jaktområde där den påskjutits om tilldelning återstår i det jaktområdet. Vid eventuell överskjutning inom ett jaktområde kommer björnen att räknas av från övriga områden där tilldelning kvarstår. Delområde 1, som innefattar länets renskötselområde, är dock undantagen från detta villkor. Skälet är att jakten ska riktas mot områden med förluster av ren till björn.

### Platsundersökning och eftersök av påskjuten björn

Den som påskjutit björn ska tillsammans med jaktledaren ansvara för att platsundersökning genomförs i syfte att undersöka om björnen är skadad eller inte.

Den som påskjutit björn ska tillsammans med jaktledaren ansvara för att eftersök genomförs om inte platsundersökningen eller andra omständigheter visat på att björnen är oskadad. Eftersök ska genomföras tills dess:

- a) djuret påträffats dött,
- b) djuret påträffats skadat och avlivats,
- c) det konstateras att djuret inte kan anträffas, eller att
- d) kulan från det avlossade skottet anträffas på en plats som utesluter att björnen skadats.

Jaktledaren ska till Länsstyrelsens besiktningsman redovisa hur platsundersökning eller eftersök genomförts.

Jaktledaren ska uppvisa skottplatsen för Länsstyrelsens besiktningsman och tillsammans med besiktningsmannen och den som påskjutit björnen genomföra en fältkontroll och följa upp vad som skett efter skott. Jaktledaren ska tillsammans med besiktningsmannen dokumentera platsundersökning och eftersök på blankett som Naturvårdsverket tillhandahåller.

### Besiktning av fälld björn

Av Länsstyrelsen förordnad besiktningsman ska besikta samtliga fällda djur och skriftligt dokumentera hur platsundersökning och eftersök genomförts då djur påskjutits.

Jaktledaren ska se till att den fällda björnen finns tillgänglig för besiktning. Vidare ska jaktledaren eller skytten fylla i relevanta uppgifter som framgår av blanketten *Besiktning av björn fälld vid jakt*.

Skytten ska inom ett dygn från det att djuret fällts uppvisa hela det fällda djuret för Länsstyrelsens besiktningsman. Om besiktningsmannen så begär ska skottplats/fallplats omgående uppvisas. GPS loggen från eventuella hundeheter (GPS sändare) bör kunna uppvisas för besiktningsmannen.

Om skytten på besiktningsmannens begäran inte uppvisar skottplats/fallplats eller om denna inte kan återfinnas eller om skytten vägrar att visa björnkroppen, tillfaller björnen staten. Om björnen inte återfinns förverkas värdet av densamma.

Besiktningsmannen fyller tillsammans med skytten i de blanketter för licensjakt efter björn som Naturvårdsverket tillhandahåller.

Vid besiktning ska skytt och jaktledare kunna uppvisa statligt jaktkort, ID-handling samt vapenlicens. Polis kan komma att vara på plats vid besiktningsstationerna eller vid besiktning i fält.

Samtliga inre organ och könsdelar ska följa med björnen till besiktningen. För att underlätta besiktningspersonalens arbete rekommenderas att skytten sätter in en pinne i munnen på björnen för att hålla den öppen innan likstelheten inträder.

Besiktning kommer att ske på plats som meddelas av Länsstyrelsen. Skytten och jaktledaren kan, i samband med anmälan om fälld björn, anvisas till en besiktningsstation. Skytten och/eller jaktledaren kan inte själva välja var besiktningen ska ske.

## Hantering av fälld björn

Från samtliga fällda björnar samlar besiktningspersonalen in prover som tillfaller staten:

- Mätning och vikt (enligt besiktningsprotokoll).
- Två tänder (en för åldersbestämning och en för forskning/arkiv).
- Ett muskelprov (för genetisk DNA-analys).
- Hårstrån (för forskning kring blyförekomst i toppredatorer/asätare).
- Referensprov/hudremsa med päls som skickas i separat försändelse (reservprov för genetik).

På var tredje björn, samt samtliga märkta björnar inom det skandinaviska björnprojektet, tas utökad provtagning. Dessa prover består preliminärt av nedanstående prover, men kan ändras fram till jaktstart och kommer framgå av årets besiktningsprotokoll:

- Tarmparasiter (tarmen klipps upp för okulär besiktning, och ev. parasiter samlas in och skickas till SVA).
- Pälslus eller andra ektoparasiter (noteras och samlas i rör eller påse, skickas till SVA).
- Könsorgan; livmoder och äggstockar för honor, båda testiklarna för hanar.
- Spene (största spenen och juverdelen för digivningsstatus).
- Blod (för undersökning av smittor).
- Lunga (för undersökning av sjukdomar och smittor i luftvägar).
- Ändtarm med träck (för undersökning av sjukdomar och smittor i mag-tarmkanalen).

Besiktningspersonalen dokumenterar provtagningen på särskild blankett och ansvarar för att proverna sänds till Statens veterinärmedicinska anstalt, SVA.

Om skytten på besiktningsmannens begäran inte lämnar ifrån sig alla proverna, tillfaller hela björnen eller värdet av densamma staten.

Sändare eller annan teknisk utrustning som finns på björnar märkta i Skandinaviska björnprojektet tillhör dem och ska tillvaratas av besiktningspersonalen.



### Märkning av delar av skjutna björnar

Björnskinnet ska märkas med microchip direkt vid besiktning av Länsstyrelsens besiktningsman. Skinnets ägare ansvarar för att märkningen åtföljer skinnet även efter beredning. Björnkraniet ägare ansvarar för att kraniet märks med microchip inom sex månader efter att björnen fällts. Delar av björnar som inte märkts enligt bestämmelserna tillfaller staten.

Blanketter för registrering och provtagning av fälld björnar samt blanketter för genomfört eftersök finns på SVA:s webb: [Blanketter för registrering och besiktning av döda rovdjur](#)

### Jakträttshavarens rätt till delar av björnen

Under förutsättning att ovan nämnda uppgifter rapporterats, att samtliga prover insamlats samt att jakten i övrigt har skett i överensstämmelse med gällande jaktlagstiftning och villkoren i detta beslut, tillfaller övriga delar av björnen jakträttshavaren. Jakträttshavaren får överlåta en fälld björnar till annan.

### Avlysning

Länsstyrelsen avlyser jakten då det totala antalet björnar fällts eller påskjutits-, eller om jakttiden löpt ut. I de fall honkvoterna fyllts i område tre och fyra avlyses jakten omgående för respektive område. Länsstyrelsen informerar om avlysningen via telefonsvararen, pressmeddelande, SMS samt på hemsidan.

### Rekommendationer

#### Björnpasset

Länsstyrelsen rekommenderar att den som ämnar jaga björnar inför björnjakten avlägger skytteprovet "Björnpasset" eller motsvarande.

#### Skjutavstånd

Länsstyrelsen rekommenderar att skott endast avlossas mot stillastående björnar och att skjutavståndet inte överstiger 80 meter samt att skytten använder stöd.

#### Hundanvändning

Länsstyrelsen rekommenderar att hundar inte byts under jakt på en och samma björnar under en och samma dag. Länsstyrelsen vill påminna om 27 § jaktlagen som säger att jakten ska bedrivas så att viltet inte utsätts för onödigt lidande. Hänsyn ska också tas till jakthundens välbefinnande enligt 9 § djurskyddslagen som säger att djur inte får överansträngas.

GPS loggen från eventuella hundenheter (GPS sändare) bör kunna uppvisas för besiktningsmannen. Informationen är viktig för att lokalisera björningar om lakterande hona fällts eller vid uppföljning av eventuell skadskjutning.

## Upplysning

Länsstyrelsen erinrar om vad som sägs i 31 § jaktlagen om användning av motordrivna fortskaffningsmedel.

Länsstyrelsen erinrar även om jaktförordningens 10 § gällande jaktmedel samt Naturvårdsverkets föreskrifter avseende godkända kulgevär.

Vid användning av automatiska kameror, t.ex. i samband med åteljakt på björn, behöver tillämpliga bestämmelser i dataskyddsförordningen (GDPR, The General Data Protection Regulation) kring insamling (här genom fotografering) och hantering av personuppgifter beaktas. Vidare ska även tillämplig lagstiftning i kameraövervakningslagen beaktas. Ytterligare information finns på Datainspektionens hemsida [www.datainspektionen.se](http://www.datainspektionen.se)

## Försäljning av kött, skinn m.m.

Kommersiella aktiviteter som annonsering, köp, byte, försäljning av björnskin, björnkött eller andra delar av björn samt kommersiell förevisning av björn är förbjudna enligt artikel 8.1 i rådets förordning (EG)338/97 av den 9 december 1996 om skyddet av arter av vilda djur och växter genom kontroll av handeln med dem. För handel med björnar skjutna i enlighet med detta beslut måste björnens ägare ansöka om Jordbruksverkets CITES-intyg, vilket kan göras via en tjänst på Jordbruksverkets webbplats. Björnens ägare kan efter att ha emottagit intyget sälja hela eller delar av björnen vid ett tillfälle och till en mottagare. För ytterligare försäljning av delar av björnen krävs nytt/nya CITES-intyg. Om den nye ägaren vill sälja delarna vidare, krävs nytt

CITES-intyg från Jordbruksverket. CITES-intyget gäller för handel inom EU. För export av björn eller produkter av björn till länder utanför EU krävs ett särskilt exporttillstånd från Jordbruksverket. Ytterligare information finns på [Jordbruksverkets hemsida](#).

## Slakt- och kötthantering

Gällande slakt- och kötthantering hänvisas till Livsmedelsverket (tel. 018-17 55 00) och till deras hemsida (produktion, handel och kontroll/jakt) där det finns information om kötthantering, viltslakterier m.m.

## Hantering av personuppgifter

När åtel för björnjakt anmäls, när fällda eller påskjutna björnar rapporteras in och när fällda djur besiktigas samlar Länsstyrelsen in personuppgifter. Information om hur Länsstyrelsen behandlar personuppgifter finns på [www.lansstyrelsen.se/dataskydd](http://www.lansstyrelsen.se/dataskydd).

## Bakgrund

I svensk jaktlagstiftning framgår att allt vilt är fredat. All tillåten jakt är således undantag från denna grundregel. Eventuella problem och skador som förorsakas av jaktbart vilt ska i första hand regleras genom jakt. I propositionen En ny rovdjursförvaltning (prop. 2008/09:210) skriver regeringen att jakt kan hålla rovdjursstammar på en nivå som inte leder till oacceptabla förhållanden mellan människa och rovdjur. En välreglerad jakt kan vara ett sätt att minska rovdjurs påverkan på bytesdjur, att bibehålla deras skygghet för människor, att stärka lokalbefolkningens delaktighet i rovdjursförvaltningen och att öka acceptansen för rovdjur.

I propositionen framgår vidare att björnstammen har gynnsam bevarandestatus och att den normala jaktformen därför bör vara licensjakt.

I propositionen En hållbar rovdjurspolitik (prop. 2012/13:191) bedömer regeringen att när samtliga rovdjursarter i Sverige har uppnått gynnsam bevarandestatus ska Naturvårdsverkets ha möjlighet till delegering av rätten att besluta om licensjakt till länsstyrelserna. Regeringen menar att det är viktigt att det i län där miniminivån för en rovdjursart överskrids ges utrymme för en adaptiv ekosystembaserad förvaltning av denna art, så att hänsyn kan tas till bland annat vikande populationer av bytesdjur och socioekonomiska faktorer.

Länsstyrelsen bedömer att licensjakt tillsammans med andra åtgärder såsom bidrag och ersättningar för skador samt samråd och information, kan bidra till att minska konflikter mellan människa och björn. När inventeringar visar att stammen ligger över det nationella referensvärdet kan licensjakt utgöra en av flera åtgärder i förvaltningen för att minska risken för socioekonomiska konsekvenser.

Det europeiska projektet Large Carnivore Initiative for Europe (LCIE) har på EU-kommissionens uppdrag tagit fram riktlinjer för förvaltning av rovdjur på populationsnivå. Riktlinjerna antogs av EU-kommissionen 2008 och de kan enligt kommissionens bedömning ligga till grund för inriktningen av rovdjursförvaltningen inom EU. I riktlinjerna anges bland annat följande:

*“From a conservation point of view there is no principle reason why large carnivore populations cannot tolerate some levels of lethal control or be managed under the same type of harvest system as wild ungulates or game birds, provided that the harvest is well managed. Proper management in this case requires effective monitoring of the population size, the setting of appropriate quotas and hunting seasons, and careful enforcement of these regulations”.*

Här hade jag lagt in en svensk översättning.

### Björnpopulationen i Sverige

Naturvårdsverket angav i en skrivelse till Europeiska unionen år 2019 att referensvärdet för björnens populationsstorlek i Sverige är 1 400 individer, vilket är den nedre gränsen för att björnstammen ska anses ha gynnsam bevarandestatus. Naturvårdsverket fastställde den 9 april 2020 de regionala och länsvisa miniminivåerna för björn (dnr. NV-01525-18). Den nationella miniminivån är 140 föryngringar, den regionala miniminivån inom mellersta förvaltningsområdet (MFO) är 50 föryngringar och miniminivån för Dalarnas län är 24 föryngringar. En föryngring motsvarar 10 individer.

Även om den svenska björnstammen bedöms ha minskat från cirka 3 300 till cirka 2 900 björnar, vid senaste populationsberäkning 2018, är populationen relativt stor och ligger över miniminivån för gynnsambevarandestatus (GYBS). På grund av populationsminskningens takt nationellt har arten, år 2015, tagits upp i den svenska rödlistan och björnen har av Artdatabanken bedömts som nära hotad.

### Björnpopulationen i Dalarnas län

Enligt den spillningsinventering som genomfördes i Dalarna 2017 beräknades länets björnpopulation uppgå till 323 björnar med ett 95 % konfidensintervall på 302–344 (rapport 2019:63 RovQuant). Nästa björnspillningsinventering kommer att ske hösten 2022. Resultatet från denna inventering kommer att vara fastställt inför nästkommande licensjakt 2023.

## Länsstyrelsens motivering till beslutet

### Syfte med licensjakten

Licensjakt efter björn bedrivs i alla län med fast förekomst av arten. Syftet är att nå de långsiktiga förvaltningsmålen i respektive län. Målen i sin tur syftar bland annat till att bibehålla en gynnsam bevarandestatus för arten. I länsstyrelsens beslut om licensjakt har hänsyn tagits till de skyddsjakter på björn som genomförs.

I enlighet med propositionen En hållbar rovdjurspolitik (Prop. 2012/13:191) samverkar länen inom mellersta rovdjursförvaltningsområdet, MRFO, i frågor gällande förvaltning av stora rovdjur. Länsstyrelserna som avser bedriva licensjakt efter björn i MRFO har inför årets beslut samverkat om förutsättningarna för och målsättningarna med licensjakt efter björn. Samverkan har även omfattat utformning av beslut och det praktiska genomförandet av licensjakten.

Förvaltning av rovdjur kräver en helhetsbild av länets totala rovdjurstryck och de problem som eventuellt medföljer. Dalarnas län påverkas av Sveriges alla stora rovdjur och har som målsättning att bevara dessa samtidigt som hänsyn visas till rennäringen, tamdjurshållningen, bevarandet av fåbodar som kulturarv, biodlingen och älgjakten. När det gäller björn så arbetar Länsstyrelsen för att bibehålla allmänhetens acceptans för arten, bland annat genom att minska dess socioekonomiska och psykosociala påverkan. Licensjakten är en del av detta arbete.

Det finns en rad olika åtgärder som kan tillämpas för att minska problem som kan uppstå med stora rovdjur. Beroende på problembild och de tidsmässiga och rumsliga förutsättningarna är olika åtgärder lämpliga vid olika tillfällen. På en småskalig nivå är skyddsjakt, stängsel, skrämnel, flytt av tamdjur och ökad bevakning vanliga åtgärder som tillämpas. På en storskalig nivå är licensjakten den lämpligaste åtgärden parallellt med de ovan nämnda åtgärderna.

Nedanstående punkter redogör för licensjaktens huvudsakliga syften.

### Förebygga allvarlig skada

#### Toleransnivåer

Länsstyrelsen arbetar för att uppnå den av regeringen beslutade toleransnivån för renskötseln. Toleransnivån, det vill säga, hur stora skadeförluster samebyn ska behöva acceptera får inte överstiga 10 % av det faktiska antalet renar.

På nationell nivå har björnens predation på ren uppskattats totalt till mellan 3 500 och 7 500 dödade renar per år. Enligt en undersökning som har genomförts i två skogssamebyar i Norrbotten dödar varje björn som befinner sig i renarnas kalvningsland i genomsnitt 11 renkalvar per år.

Viltskadecenter har på uppdrag av regeringen undersökt områdesriktad jakt på björn som åtgärd för att minska björnars predation på ren. Rörelsemönstret hos de sändarförsedda björnarna i studien visar att de björnar som är i kalvningsområdet under våren, med få undantag, återfinns där under hösten och den period då björnjakten sker. Studien visar att en reducerad björntäthet tycks vara den viktigaste faktorn bakom den ökande överlevnaden hos renkalvar (Rapport från viltskadecenter 2017–7).

I Naturvårdsverkets beslut om överlämnande av rätten att besluta om licensjakt på björn till länsstyrelserna (NV-01142-20) står det att licensjakten bör riktas till områden med stora förluster av ren till björn.

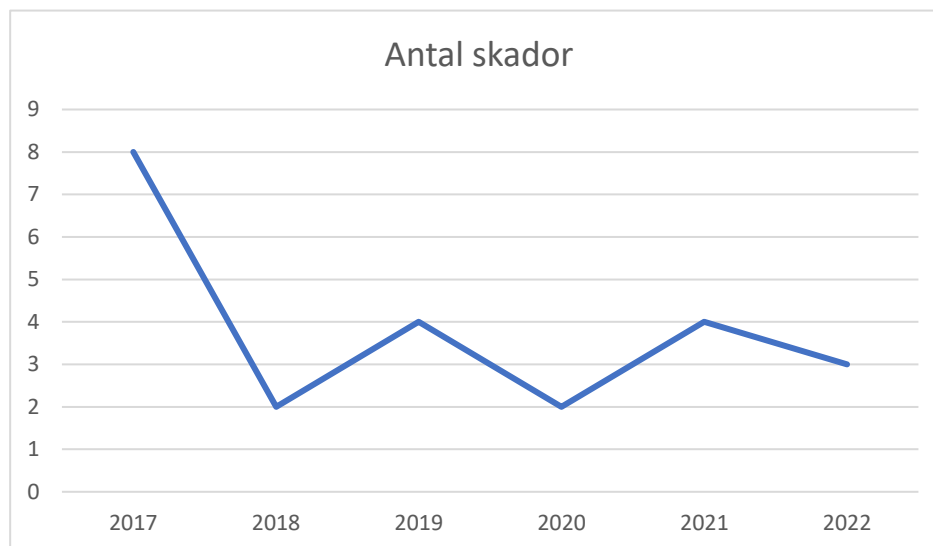
Mot bakgrund av denna studie har Länsstyrelsen avsatt ett delområde inom område 1 (område 1a) för att rikta en del av avskjutningen mot kalvningslandet. Länsstyrelsen bedömer sammantaget att licensjakt är ett viktigt verktyg för att uppnå samebyns toleransnivå.

#### Tamdjurshållning och gröda

Björn orsakar årligen skador på tamdjur och gröda. Länets målsättning är att rovdjursskador på fribetande tamboskap, bikupor och hundar inte ska öka, inte påtagligt försvåra förutsättningarna för fäbodrift med fritt betande djur samt att rovdjursskador på gröda inte ska vara så allvarliga att det påverkar enskilda lantbrukares grödoval. Skador orsakade av björn i Dalarna fortsätter att hålla sig på en låg nivå (fig.1).

Länsstyrelsen anser att en väl fungerande licensjakt som har sänkt tätheten av björn har bidragit till detta. En minskad täthet kan sannolikt ge mindre risk för incidenter då det finns färre björnindivider som kan orsaka skada.

Figur 1. Antal skador orsakade av björn i Dalarnas län.



#### Älgförvaltning

Björnens predation på älgkalv minskar det möjliga jaktliga uttaget av älg, vilket i förlängningen kan påverka även till exempel arrendepriiser. Länsstyrelsen anser att en noggrant reglerad licensjakt på björn har potential att minska björnens socioekonomiska påverkan på landsbygdsekonomin.

#### Minska det totala rovdjurstrycket

De biologiska förutsättningarna för etablering och förekomst av stora rovdjur inom Dalarna är mycket goda. Detta exemplifieras av att Dalarnas län är ett av de få län som har reproducerande stammar av alla de stora rovdjuren inklusive häckande par av kungsörn. Dalarna har, förutom en stor andel hägnade tamdjur, en väl utvecklad fäbodkultur och en aktiv rennäring. Detta får till följd att inte enbart de biologiska förutsättningarna för storleken på rovdjursstammarna bestämmer storleken på dessa, utan förhållandet till berörda människors och näringars acceptans spelar också stor roll. Länsstyrelsen anser att licensjakt efter björn bidrar till att minska det totala rovdjurstrycket i länet och därmed främjar möjligheterna till samexistens mellan människor och rovdjur.

#### Uppnå länets förvaltningsmål

Avskjutningens inriktning har baserats på förvaltningsplanen och tar hänsyn till populationsstorlek, björnstammens sammansättning och björnarnas fördelning i länet. För att underlätta spridningen av björnstammen väster- och söderut har de delar av länet där

björnstammen är som tätast tilldelats en högre avskjutning, medan den är mindre omfattande i spridningsområdena. Enligt Länsstyrelsens bedömning försvårar inte detta beslut upprätthållandet av en gynnsam bevarandestatus för björnen i dess naturliga utbredningsområde.

Viltförvaltningsdelegationen beslutade 18 maj 2022 att årets björnjakt ska syfta till att ligga inom förvaltningsmålet i länet på 240–280 individer efter licensjakt år 2023. Viltförvaltningsdelegationen beslutade även att område 2 ska delas in mindre delområden som motsvarar, de i område 2, ingående älgförvaltningsområdena. I de fall älgförvaltningsområdena är för små kan två områden sammanföras. Mot bakgrund av detta beslut, har länsstyrelsen valt att dela in område 2 i tre mindre delområden som baseras på de ingående älgförvaltningsområdenas gränser.

Licensjakten på björn syftar till att med en bibehållen stabil och strikt kontrollerad populationsutveckling underlätta spridningen av björnstammen söderut i länet och landet. För att uppnå detta bör inte för många björnhonor fällas i de södra delarna av länet. Då det är mycket svårt att könsbestämma björnar under jakt har det beslutats om en honkvotering, vilket innebär att det finns en gräns för antalet reproduktiva honor som får fällas i två av de sex delområdena. Med honor i reproduktiv ålder avses honor vägande över 80 kg. Honkvoten är en garant för att inte uttaget av björn blir för stor i de delar av länet där tätheten av björn ska tillåtas öka för att gynna spridningen av arten.

Länsstyrelsen bedömer att licensjakten på björn bidrar till att uppnå målet om en strikt kontrollerad minskning av björnstammen i Dalarnas län.

Avskjutningens inriktning har baserats på förvaltningsplanen och tar hänsyn till populationsstorlek, björnstammens sammansättning och björnarnas fördelning i länet. För att underlätta spridningen av björnstammen väster- och söderut har de delar av länet där björnstammen är som tätast tilldelats en högre avskjutning, medan den är mindre omfattande i spridningsområdena. Enligt Länsstyrelsens bedömning försvårar inte detta beslut upprätthållandet av en gynnsam bevarandestatus för björnen i dess naturliga utbredningsområde.

#### Lämplig jakt med hänsyn till nuvarande björnstam

När tilldelningen beräknas utgår Länsstyrelsen från inventeringsresultatet från spillningsinventeringen 2017 (rapport 2019:63 RovQuant), dvs. cirka 323 björnar för länet.

För att skatta björnstammens utveckling sedan inventeringen 2017 har länsstyrelsen tagit hjälp av den beskattningsmodell som Norsk institutt



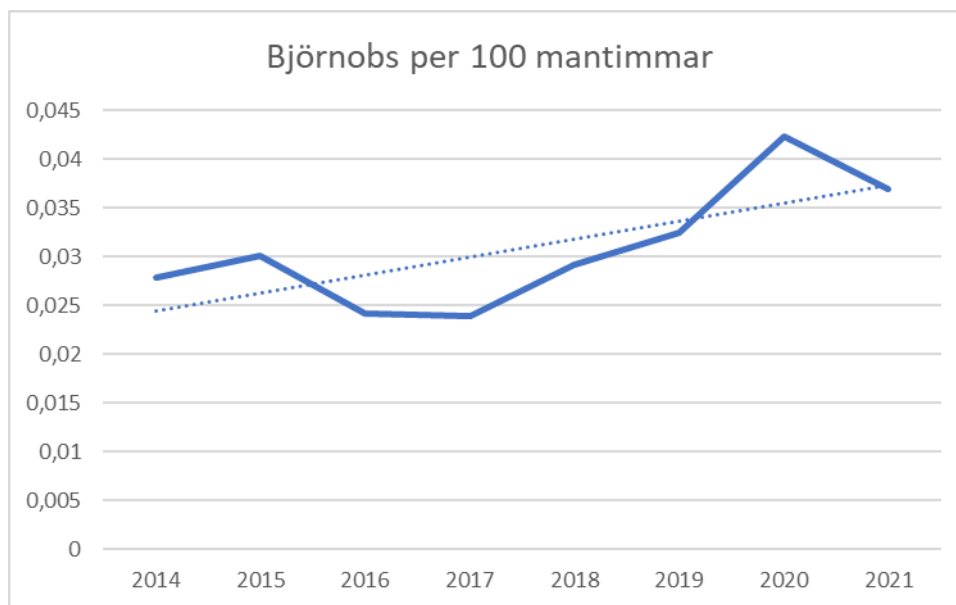
for naturforskning (NINA) tagit fram på uppdrag av Naturvårdsverket. Modellen är en åldersstrukturerad populationsmodell för honbjörnar och bygger på data från senaste björnspillningsinventeringen och data från fällda björnhonor från tidigare år. Modellen simulerar en 5-årig prognos för populationen vid olika beskattningsnivåer. Efter höstens inventering, kommer också modellen att uppdateras inför nästkommande års beslut om licensjakt.

Sedan 2017 har tilldelningen i Dalarna varit 48 björnar per år. Antalet björnhonor som fällts under dessa licensjakter har i medeltal varit 23. Beskattningsmodellen visar att de årliga jaktuttagen sedan den senaste inventeringen bidragit till en minskande utveckling av hondjurspopulationen i länet.

Med utgångspunkt från den uppskattade könsfördelningen i Dalarnas senast inventerade björnstim, könsfördelningen hos de årligen fällda björnarna och beskattningsmodellens beräkningar för hondjurspopulationens utveckling, bedömer länsstyrelsen att ett jaktuttag på 48 björnar i år kan innebära att björnstimmen redan inför licensjakt 2023 ligger inom länets förvaltningsmål.

”Björnobsen” är ett indexverktyg utvecklat för Jägarförbundet för att se trender i populationen och ger därför inte ett värde för antalet björnar på samma sätt som spillningsinventeringen med DNA-analys gör. Björnobsen bygger på synobservationer av björn under älgjaktens första sju dagar. Under de senaste 7 åren har antalet rapporterade observationer av björn i Dalarnas län ökat (fig.2). Ökningen av björnobservationer är dock inte statistiskt säkerställd (men nära) och har inte varit konstant, utan årliga fluktuationer har också inneburit nedåtgående trender vissa år. När det gäller observationerna under älgjakten så bör förutsättningarna i varje område vara så lika som möjligt över tiden. Om ändringar sker i t ex; sättet på vilken jakten bedrivs, inrapportering, vilka områden som deltar och sammansättning i björnpopulationen kan detta påverka resultatet av rovdjursobsen. Trenden som björnobsen genererar behöver alltså inte enbart spegla ändringar i björnstimmens tillväxt.

Figur 2 Antalet björnobservationer/100 mantimmar i Dalarnas län mellan åren 2014–2022. Den streckade linjen visar trenden.



I motsats till vad björnobsen visar, finns indikationer på att björnstammens utveckling i Dalarnas län varit stabil eller nedåtgående sedan den senaste björnsplinningsinventeringen. Skadenivån har legat på en låg nivå (fig.1) och enligt beskattningsmodellen har de senaste årens förvaltning inneburit en minskning av länets hondjurspopulation.

Björnstammen är mycket känslig för förändringar i dödlighet och tillväxttakt under konstant jakttryck och det är därför viktigt att jaktuttag beräknas med bästa tillgängliga data om populationens storlek och tillväxttakt. Under hösten 2022 kommer det att genomföras en ny björnsplinningsinventering i Dalarnas län. Resultatet från denna inventering beräknas vara färdigställt inför licensjakten år 2023. Länsstyrelsen bedömer därför att det är rimligt att inför årets jakt besluta om en tilldelning på 48 björnar som enligt länsstyrelsens bedömning innebär en fortsatt minskning av björnstammen i Dalarnas län. Då länsstyrelsen strävar efter en adaptiv förvaltning kommer framtida förvaltning av björnstammen anpassas utifrån resultatet av höstens plinningsinventering.

Rovdjursstammarna ska förvaltas så att jakt på rovdjur är möjlig utan att den undre gränsen för förvaltningsmålet gällande populationsstorlekar underskrids. Med stöd av denna beräkning bedömer Länsstyrelsen att ett uttag av 48 björnar är motiverat för att populationen ska minska mot förvaltningsmålet på 240–280 björnar.

Licensjakt kan tillsammans med andra åtgärder såsom bidrag, ersättningar för skador samt samråd och information, bidra till att

minska konflikterna mellan människa och björn. När inventeringar visar att björnstammen ligger långt över det nationella referensvärdet kan licensjakt utgöra en av flera åtgärder i förvaltningen för att minska risken för socioekonomiska konsekvenser. Då björnen har gynnsam bevarandestatus är licensjakten en del av den nationella förvaltningen. Länsstyrelsen bedömer att det inte finns någon risk för att björnstammen skulle understiga gynnsam bevarandestatus om jakten genomförs.

### **Annan lämplig lösning**

Alternativa metoder till jakt övervägs vid varje beslut om skydds- eller licensjakt efter rovdjur som tas av myndigheterna. Det finns sammanställningar av dessa (Attityder till rovdjur och rovdjursförvaltning. – Rapport 2014:1 Umeå universitet och SLU) och även genomförda tester av olika metoder (Redovisning av ett regeringsuppdrag – Naturvårdsverkets rapport 6555). I vissa lägen kan alternativa metoder till jakt vara en lämplig lösning, men detta gäller i de fall där problembilden är konkret och väl avgränsad i tid och rum. När det gäller renskötseln kan samling av renhjorden, utökad bevakning, utfodring, tillfällig stängsling, flytt av renar till alternativa betesmarker, vara framgångsrika. De flesta metoderna är mycket kostsamma och det är vanligtvis svårt för samebyn att hitta finansiering för sådana åtgärder. En alltför stor påverkan på renarnas naturliga beteende skulle dessutom innebära att rennäringen förlorar sin extensiva och uthålliga karaktär och att renskötselns traditionella arbete påverkas. Länsstyrelsen och samebyarna har i samverkan identifierat och avgränsat problemområden och arbetar gemensamt för att, där det är möjligt, hantera problemen på andra sätt än genom licensjakt.

I länet som helhet är dock licensjakt den enda metod som kan användas för att minska björnstammen till en nivå som motsvarar målsättningarna för arten i länet, vilket i sin tur ska bidra till att uppnå de mål som riksdag och regering satt upp gällande rovdjurens skadepåverkan.

### **Konsultation med Sametinget och Idre sameby**

Inför detta beslut om licensjakt efter björn 2022 har Sametinget, Sveriges samiska riksförbund (SSR) och länets sameby tillfrågats om de vill bli konsulterade i frågan om licensjakten. Idre sameby önskade konsultation medan övriga avstod. Konsultationen med Idre sameby avslutades efter att samebyn inte inkommit med synpunkter inom utsatt tidsfrist, 7 - 8 §§ lag (2022:66) om konsultation i frågor som rör det samiska folket.

## Sammanfattning

Länsstyrelsen gör bedömningen att licensjakt är nödvändig för att begränsa de skador som orsakas av björn, bibehålla deras skygghet för människor, stärka lokalbefolkningens delaktighet i rovdjursförvaltningen och landsbygdsekonomin samt behålla acceptansen för arten. Hittillsvarande licensjakt på björn har enligt Länsstyrelsens bedömning uppfyllt dessa mål.

## Bestämmelser som beslutet grundas på

Beslutet fattas med stöd av 23 c-d, 24 a och 24 d §§ jaktförordningen (1987:905) samt Naturvårdsverkets beslut om överlämnande av rätt att besluta om licensjakt efter björn till länsstyrelserna i det mellersta rovdjursförvaltningsområdet (NV-01142-20). Delegeringen gäller från den 16 april 2020 till och med den 30 november 2022.). Länsstyrelsen har i sitt beslut tolkat jaktförordningen i enlighet med rådets direktiv, artikel 12 (92/43/EEG) om bevarande av livsmiljöer samt vilda djur och växter, undantagsreglerna beträffande jakt och förvaring av jaktbyte i artikel 16 samma direktiv samt Naturvårdsverkets föreskrifter och allmänna råd (NFS 2010:7) för länsstyrelsens beslut om licensjakt efter björn.

## De som medverkat i beslutet

Beslutet har fattats av enhetschef Caroline Dickson med vilthandläggare Maja Widell som föredragande. I den slutliga handläggningen har också jurist Hanna Anagrius medverkat.

Denna handling har godkänts digitalt och saknar därför namnunderskrift.

## Så här hanterar Länsstyrelsen personuppgifter

Information om hur vi hanterar dessa finns på [www.lansstyrelsen.se/dataskydd](http://www.lansstyrelsen.se/dataskydd).

## Sändlista

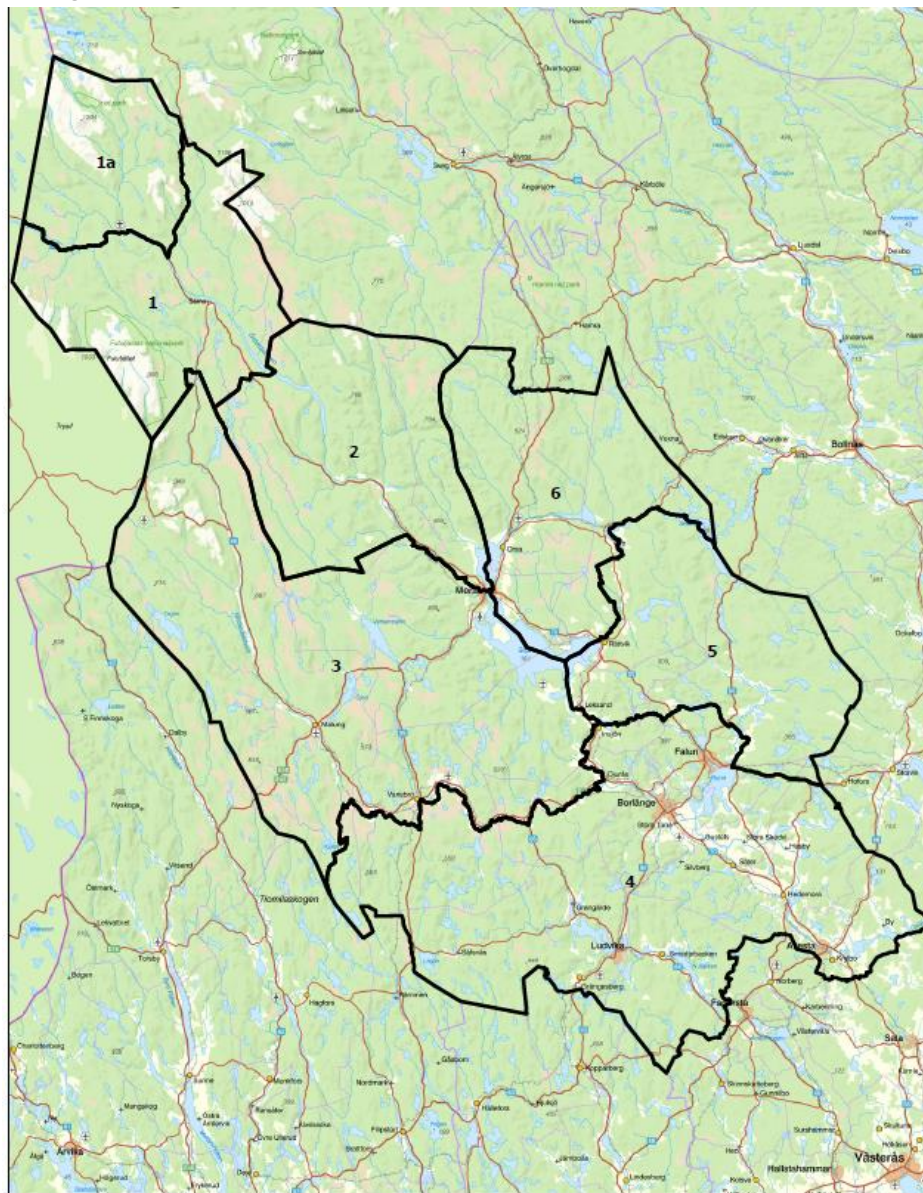
- Viltförvaltningsdelegationen i Dalarnas län
- Polismyndigheten i region Bergslagen
- SVA
- Naturvårdsverket
- Länsstyrelserna i mellersta rovdjursförvaltningsområdet
- Viltskadecenter

- Skandinaviska björnprojektet
- Jordbruksverket
- Sametinget
- Jägareförbundet Dalarna
- Jägarnas riksförbund i Dalarna
- Naturhistoriska riksmuseet

## Bilagor

1. Karta och beskrivning över jaktområden under björnjakten 2022.
2. Villkor vid licensjakt på björn med hjälp av åtel
3. Överklagandehänvisning förvaltningsrätten

### Bilaga 1



## Björnjaktsområden



© Länsstyrelsen Dalarna, Bakgrundskartan © Lantmäteriet

## Bilaga 1(2)

### Områdesbeskrivning

#### Delområde 1

Antal djur som får fällas: Högst tio (10) björnar varav minst fem (5) inom delområde 1a.

Områdets avgränsning: Området följer avgränsningen för Särna-Idre älgförvaltningsområde

Område 1a: I söder följer området Riksväg 70 och väg 311, i norr följer området länsgränsen.

#### Delområde 2

Antal djur som får fällas: Högst sju (7) björnar.

Områdets avgränsningar: Området följer avgränsningen för Älvdalens älgförvaltningsområde.

#### Delområde 3

Antal djur som får fällas: Högst tio (10) björnar varav högst fyra (4) björnhonor.

Områdets avgränsningar: De delar av Malung Västras, Malung östras och Siljansnäs älgförvaltningsområden som ligger innanför länets gränser.

#### Delområde 4

Antal djur som får fällas: Högst två (2) björnar varav högst en (1) björnhona.

Områdets avgränsning: De delar utav Fredriksbergs, Gyllbergens, Norns, Malingsbo, Gimmens och Gävle-Dalas älgförvaltningsområden som ligger innanför länets gränser.

#### Delområde 5

Antal djur som får fällas: Högst 11 björnar.

Områdets avgränsningar: De delar av Bjursås, Bingsjö och Ödmårdens älgförvaltningsområden som ligger innanför länets gränser.

## Delområde 6

Antal djur som får fällas: Högst åtta (8) björnar.

Områdets avgränsningar: De delar av Siljansringen, Noppikoski och Ödmårdens älgförvaltningsområden som ligger innanför länets gränser.

## Bilaga 2

Villkor vid licensjakt för björn med hjälp av åtel

1. Jakt vid åtel får bedrivas under samma jakttid som licensjakt på björn i övrigt genomförs i Dalarnas län.
2. Åtling får påbörjas tidigast 15 juli 2021.
3. Ingen separat jaktkvot fastställs för åteljakt.
4. Jakt efter björn med hjälp av åtel är endast tillåten vid platser som iordningställts i enlighet med villkoren angivna under 8 och 9 nedan.
5. Upptag av björnsår med hjälp av hund vid en åtel är inte tillåtet.
6. Jakt är inte tillåten vid platser som iordningställts i syfte att locka till sig annat vilt än björn och som inte följer villkoren för åteljakten enligt 8 och 9 nedan.
7. En person ska vara ansvarig för varje åtel (åtelansvarig).
8. Åtelansvarig ska innan åtling påbörjas ansöka om åteljakt till länsstyrelsen. Åtling får påbörjas först efter medgivande från länsstyrelsen. För medgivande krävs att alla villkor för åtelplatsen och åtelns beskaffenhet är uppfyllda.
9. Åtelns läge ska uppfylla följande förutsättningar.
  - a. Avståndet till närmaste permanent bebodda hus, fritidshus som har sophämtning, åtel avsedd för viltskådning och till permanent anlagd och skyltad campingplats ska vara minst 2 000 m.
  - b. Åtelansvarig ska kontakta eventuella andra personer som under den aktuella perioden bor inom 2 000 m från åteln och upplysa dessa personer om åtelverksamheten.
  - c. Avståndet till väg eller skogsbilväg ska vara minst 200 m.
  - d. Avståndet till vandringsled ska vara minst 500 m.
  - e. Åteln ska inte vara synlig från väg eller vandringsled.



10. Som åtelmaterial får användas vilt, slaktrester från vilt och viltfångad fisk från samma eller angränsande kommun. En kropp av vilt eller 25 kg från vilt får användas som åtel. Vidare får användas oförädlad vegetabiliskt material eller mindre förädlade vegetabiliska produkter avsedda för utfodring av djur. Rester från tamdjur får inte användas. Till tamdjur räknas även ren. Kött från rovdjur eller otestat kött från vildsvin får inte användas som åtelmaterial på grund av risk för spridning av parasiter.

11. Senast tio dagar efter att jakten avslutats i området ska allt åtelmaterial vara bortplockat och åtelplatsen återställd till ett sådant skick att björnar inte förväntas lockas dit.

12. Åteln skall märkas med en skylt som ska sitta väl synligt i eller i direkt anslutning till åteln.

13. Den som inte lämnar in sin rapport inom föreskriven tidsram kan uteslutas ur fortsatt åteljakt inom Dalarnas län.

14. I övrigt gäller för åteljakt efter björn samma villkor som för licensjakt efter björn i Dalarnas län hösten 2021.

## Bilaga 3

### Ni kan överklaga beslutet hos förvaltningsrätten

Om ni inte är nöjda med Länsstyrelsens beslut, kan ni skriftligen överklaga beslutet hos förvaltningsrätten.

#### Hur överklagar vi beslutet?

Länsstyrelsen måste pröva att överklagandet har kommit in i rätt tid, innan det skickas vidare tillsammans med handlingarna i ärendet. Därför ska ni lämna eller skicka er skriftliga överklagan till Länsstyrelsen Dalarnas län antingen via e-post; [dalarna@lansstyrelsen.se](mailto:dalarna@lansstyrelsen.se), eller med post; Länsstyrelsen Dalarnas län, 791 84 Falun.

#### Tiden för överklagande

Ert överklagande måste ha kommit in till Länsstyrelsen **inom tre veckor** från den dag ni fick del av beslutet. Om det kommer in senare kan överklagandet inte prövas. I ert överklagande kan ni be att få ytterligare tid till att utveckla era synpunkter och skälen till att ni överklagar. Sedan är det förvaltningsrätten som beslutar om tiden kan förlängas.

#### Ert överklagande ska innehålla

- Vilket beslut som ni överklagar, beslutets datum och diarienummer.
- Hur ni vill att beslutet ska ändras.
- Varför ni anser att Länsstyrelsens beslut är felaktigt.

Skriv också följande uppgifter, om ni inte tidigare lämnat dem:

- Person- eller organisationsnummer.
- Telefonnummer där ni kan nås dagtid (med undantag för nummer som avser ett hemligt mobilabonnemang som behöver uppges endast om rätten begär det).
- E-postadress.
- Annat som har betydelse för att domstolen ska kunna nå er.

Om ni har handlingar som ni anser stödjer er överklagan så bör ni bifoga kopior på dessa. Kontakta Länsstyrelsen i förväg om ni behöver bifoga filer som är större än 15 MB via e-post.

#### Ombud

Om ni anlitar ett ombud som sköter överklagandet åt er ska ombudet underteckna skrivelsen, bifoga en fullmakt i original från er samt uppge sitt eget namn, adress och telefonnummer.

#### Behöver ni veta mer?

Har ni ytterligare frågor kan ni kontakta Länsstyrelsen via e-post, [dalarna@lansstyrelsen.se](mailto:dalarna@lansstyrelsen.se), eller via växeltelefonnummer 010-225 00 00. Ange diarienummer 7188-2022.